

NEVELÉSI-OKTATÁSI TÁMOGATÁS

2008–2009-es tanév



A 2008–2009-es tanévre kiírt *Szülőföldön magyarul* pályázati felhívásra beérkezett Nevelési-oktatói, valamint tankönyv- és taneszköz-támogatás igénylésére benyújtott adatlapok kiértékelése

Szerző

Mohácsek Magdolna

Koordináltak

Kelemen Hunor

Nagy Zoltán

Korrektúra

Jakab Márta

Grafikai szerkesztés, tördelés

Idea Plus

Nyomdai munkálatok

Alutus nyomda, Csíkszereda

Kiadja az



400486 Kolozsvár

Șoimului u. 24/A

Tel/fax: + 40 264 592 668; + 40 264 449 919

E-mail: office@iskolaalapitvany.ro

www.iskolaalapitvany.ro

Tartalomjegyzék

Előszó.....	5
A beérkezett pályázatok elbírálása	7
Lakhely és településtípus	14
A családonként elfogadott pályázatok száma.....	66
Oktatási intézmények.....	70
Magyar igazolvánnyal rendelkezők.....	72



Előszó

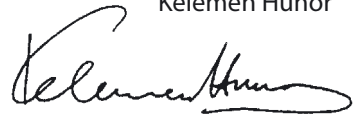
Az Iskola Alapítvány a Nevelési-oktatási támogatás kiértékelésének immár hatodik kötetét jelenteti meg 2010-ben. A „Szülőföldön magyarul” ösztöndíjprogram az előző évekhez hasonlóan változatlan feltételekkel valósult meg a 2008–2009-es tanévben is.

A Magyar Köztársaság Miniszterelnöki Hivatalával közösen meghirdetett, és a Magyarország költségvetéséből támogatott program hat év után is népszerű, ezt igazolja az évente több mint százezer ösztöndíjasunk. A kilencvenes években már előre jelzett demográfiai csökkenés a beiskolázottak számát illetően a támogatottakat is érinti: az ösztöndíjasok száma az előző tanévhez képest elsősorban a szórvány vidékeken csökkent. Mindezek ellenére számos, főként vidéki pályázó visszajelzéséből megállapíthatjuk, hogy ez a közvetlen támogatási forma valós igényként fogalmazódik meg, hiszen ezt az ösztöndíjat a szülők betervezik a gyerekeik iskolázási költségeibe.

Ezúton is szeretnék köszönetünket kifejezni Magyarországi Miniszterelnöki Hivatalában a programért felelős kollégáknak, az Iskola Alapítvány kolozsvári és területi irodáiban dolgozó munkatársaknak, akik együttes közreműködésével jelen tanulmánykötet megvalósulhatott.

Kolozsvár, 2010. január 6.

Kelemen Hunor





A beérkezett pályázatok elbírálása

A Románia kormánya és a Magyar Köztársaság kormánya közötti 2003. szeptemberi megállapodás értelmében az Iskola Alapítvány a kedvezménytörvény biztosította Nevelési-oktatási, valamint tankönyv- és taneszköz-támogatási pályázati program romániai lebonyolítója.

2009 tavaszán az Alapítvány hatodszorra hirdette meg a támogatási programot olyan kiskorúak számára, akik Romániában működő oktatási intézményben alap- és középfokú tanulmányukat magyar nyelven folytatják, illetve fakultatív magyar oktatásban vesznek részt, amennyiben lakhelyük közigazgatási egységében nincs megfelelő szintű magyar nyelvű oktatás. A támogatásra jogosultak továbbá azok a csángó gyerekek, akik valamely nem intézményesített magyar nyelvű oktatási programban vesznek részt.

A támogatási program ismertségének növekedése és a korábbi évek pozitív pályázási tapasztalata hozzájárult egy viszonylag stabil pályázóréteg kialakulásához. Az első, 2003–2004-es tanévre vonatkozó kiírás kivételével, a következő években a benyújtott és pozitívan elbírált pályázatok száma többnyire a beiskolázási arányszámokat tükrözik.

Az alapítvány által első évben kiírt pályázatra, 2004-ben, közel 85 ezer papírformátumú pályázat érkezett be. A hat pályázati év adatait figyelembe véve, a pályázatok száma 2005-ben érte el a maximális értéket, amikor az előző évhez képest megközelítőleg 10 ezerrel nőtt a leadott pályázati csomagok száma. Ezt követően minden évben fokozatosan csökkent a benyújtott papírformátumú pályázatok száma, míg a jelenleg kiértékelt 2008–2009-es pályázati évben ismét 90 ezer alá esett.

A benyújtott papírformátumú pályázatok száma megyénként (2003–2004 – 2008–2009 tanévek)

Megye	2003–2004	2004–2005	2005–2006	2006–2007	2007–2008	2008–2009
Arad	1 616	1 694	1 666	1 620	1 484	1 436
Bákó	473	741	919	1 026	991	1 059
Beszterce-Naszód	1 020	1 114	1 128	1 099	984	965
Bihar	8 383	10 098	10 097	10 147	9 918	9 927
Botoşani	0	0	1	0	0	0
Brăila	0	0	0	0	0	1
Brassó	1 908	2 138	2 099	2 038	1 955	1 920
Bukarest	92	99	84	79	74	71
Călăraşi	0	1	0	0	0	0
Fehér	868	898	898	854	805	772

Megye	2003–2004	2004–2005	2005–2006	2006–2007	2007–2008	2008–2009
Galac	1	0	0	0	0	0
Hargita	21 354	24 017	23 666	23 286	22 828	22 599
Hunyad	518	488	457	445	427	389
Ilfov	0	1	1	2	2	1
Kolozs	5 615	5 960	5 747	5 604	5 360	5 284
Kovácszna	12 814	14 162	14 002	13 690	13 261	13 068
Krassó-Szörény	3	7	8	13	12	11
Máramaros	1 559	1 717	1 694	1 587	1 545	1 532
Maros	14 493	16 410	16 200	16 314	15 856	15 601
Neamț	1	0	2	1	1	
Olt	0	0	0	0	1	
Suceava	0	0	0	1	2	2
Szatmár	8 687	9 603	9 546	9 536	9 165	9 106
Szeben	273	289	282	243	225	225
Szilágy	4 297	4 521	4 444	4 384	4 242	4 161
Temes	913	974	963	998	922	882
Vaslui	0	1	1	1	0	0
Összesen	84 888	94 933	93 905	92 968	90 060	89 012

A benyújtott papírfórumú pályázatok számának alakulása az előző évhez képest, százalékban (2003–2004 – 2008–2009 tanévek)

	2004–2005/ 2003–2004	2005–2006/ 2004–2005	2006–2007/ 2005–2006	2007–2008/ 2006–2007	2008–2009/ 2007–2008
	Különbözet %	Különbözet %	Különbözet %	Különbözet %	Különbözet %
Arad	4,83	-1,65	-2,76	-8,40	-3,23
Bákó	56,66	24,02	11,64	-3,41	6,86
Beszterce-Naszód	9,22	1,26	-2,57	-10,46	-1,93

	2004–2005/ 2003–2004	2005–2006/ 2004–2005	2006–2007/ 2005–2006	2007–2008/ 2006–2007	2008–2009/ 2007–2008
	Különbözet %	Különbözet %	Különbözet %	Különbözet %	Különbözet %
Bihar	20,46	-0,01	0,50	-2,26	0,09
Brassó	12,05	-1,82	-2,91	-4,07	-1,79
Bukarest	7,61	-15,15	-5,95	-6,33	-4,05
Fehér	3,46	0,00	-4,90	-5,74	-4,10
Hargita	12,47	-1,46	-1,61	-1,97	-1,00
Hunyad	-5,79	-6,35	-2,63	-4,04	-8,90
Kolozs	6,14	-3,57	-2,49	-4,35	-1,42
Kovászna	10,52	-1,13	-2,23	-3,13	-1,46
Krassó- Szörény	133,33	14,29	62,50	-7,69	-8,33
Máramaros	10,13	-1,34	-6,32	-2,65	-0,84
Maros	13,23	-1,28	0,70	-2,81	-1,61
Szatmár	10,54	-0,59	-0,10	-3,89	-0,64
Szeben	5,86	-2,42	-13,83	-7,41	0,00
Szilágy	5,21	-1,70	-1,35	-3,24	-1,91
Temes	6,68	-1,13	3,63	-7,62	-4,34
Összesen	11,83	-1,08	-1,00	-3,13	-1,16

Hasonlóképpen, a különböző pályázati években pozitívan elbírált pályázatok¹ száma a 2004–2005-ös tanévben érte el a maximumát. Ebben az évben több mint 12 ezerrel nőtt a jogosultak száma, közel 130 ezer kiskorú számára ítélték meg a támogatást. A növekedés elsősorban Bákó, továbbá Bihar, Maros, Szatmár és Máramaros megyében volt kiemelkedő.

A következő, 2005–2006-os tanévben csak Bákó megyében nőtt látványosan a jogosultak száma. Ebben az évben Kolozs és Kovászna megyében volt a legjelentősebb a csökkenés. A 2006–2007-es pályázati év a jogosultak számának további, de kisebb arányú növekedését jelen-

¹ Az elemzés során a pályázat és a pályázó fogalmán az egyes papírfomátumú pályázatokban szereplő gyerekeket értjük, nem a tulajdonképpeni, esetenként több gyerek támogatási igénylését is tartalmazó pályázatokat. Amikor a pályázó szülőről, illetve a papírfomátumú pályázatról beszélünk, ezt egyértelműen jelezzük.

tette Bákó megyében, míg nagyobb arányú fogyatkozás elsősorban Szeben és Máramaros megyében figyelhető meg. A szórványmegyékben tovább apadt a pályázatok száma a 2007–2008-as pályázati évben, jelentősebb csökkenések Beszterce-Naszód, Arad, Szeben, Fehér és Temes megyében észlelhetők. Ebben az évben a Bákó megyei pályázatok száma is valamelyest csökkent az előző évhez képest.

A 2008–2009-es tanévben ismét emelkedett a Bákó megyei pályázatok száma, meghaladván minden korábbi évben regisztrált értéket. Ezen kívül növekedés csak a kis pályázati számmal rendelkező Krassó-Szörény megyében észlelhető. A korábbi évhez hasonlóan, a legnagyobb mértékű csökkenés Temes, Arad és Fehér megyében jelentkezett.

Az elfogadott pályázatok száma (2003–2004 – 2008–2009 tanévek)

	2003–2004	2004–2005	2005–2006	2006–2007	2007–2008	2008–2009
Arad	2 086	2 200	2 162	2 089	1 934	1 865
Bákó	730	1 175	1 463	1 590	1 559	1 619
Beszterce-Naszód	1 383	1 511	1 532	1 480	1 324	1 317
Bihar	11 137	13 181	13 303	13 376	13 098	13 151
Brăila	0	0	0	0	0	1
Brassó	2 455	2 695	2 678	2 597	2 524	2 482
Bukarest	114	121	100	97	88	86
Călărași	0	4	0	0	0	0
Fehér	1 153	1 173	1 173	1 132	1 062	1 032
Galac	1	0	0	0	0	0
Hargita	31 228	34 397	33 895	33 442	32 666	32 265
Hunyad	880	900	953	957	978	970
Ilfov	0	1	1	2	2	1
Kolozs	7 297	7 646	7 452	7 219	6 933	6 848
Kovácszna	17 718	19 376	18 949	18 439	17 786	17 631
Krassó-Szörény	6	10	11	19	22	23
Máramaros	1 966	2 183	2 142	2 008	1 964	1 966
Maros	19 626	21 886	21 624	21 678	21 152	20 851

	2003–2004	2004–2005	2005–2006	2006–2007	2007–2008	2008–2009
Neamț	2	0	2	1	1	0
Olt	0	0	0	0	1	0
Suceava	0	0	0	2	3	3
Szatmár	11 537	12 854	12 836	12 887	12 440	12 339
Szeben	342	340	345	299	280	281
Szilágy	6 139	6 335	6 270	6 180	5 984	5 887
Temes	1 174	1 225	1 250	1 292	1 223	1 156
Vaslui	0	1	1	1	0	0
Összesen	116 974	129 214	128 142	126 787	123 024	121 774

Az elfogadott pályázatok számának alakulása az előző évhez képest, százalékban (2003–2004 – 2008–2009 tanévek)

	2004–2005/ 2003–2004	2005–2006/ 2004–2005	2006–2007/ 2005–2006	2007–2008/ 2006–2007	2008–2009/ 2007–2008
	Különbözet %	Különbözet %	Különbözet %	Különbözet %	Különbözet %
Arad	5,47	-1,73	-3,38	-7,42	-3,57
Bákó	60,96	24,51	8,68	-1,95	3,85
Beszterce- Naszód	9,26	1,39	-3,39	-10,54	-0,53
Bihar	18,35	0,93	0,55	-2,08	0,40
Brassó	9,78	-0,63	-3,02	-2,81	-1,66
Bukarest	6,14	-17,36	-3,00	-9,28	-2,27
Fehér	1,73	0,00	-3,50	-6,18	-2,82
Hargita	10,15	-1,46	-1,34	-2,32	-1,23
Hunyad	2,27	5,89	0,42	2,19	-0,82
Ilfov		0,00	100,00	0,00	-50,00
Kolozs	4,78	-2,54	-3,13	-3,96	-1,23
Kovácszna	9,36	-2,20	-2,69	-3,54	-0,87
Krassó-Szörény	66,67	10,00	72,73	15,79	4,55

	2004–2005/ 2003–2004	2005–2006/ 2004–2005	2006–2007/ 2005–2006	2007–2008/ 2006–2007	2008–2009/ 2007–2008
	Különbözet %	Különbözet %	Különbözet %	Különbözet %	Különbözet %
Máramaros	11,04	-1,88	-6,26	-2,19	0,10
Maros	11,52	-1,20	0,25	-2,43	-1,42
Szatmár	11,42	-0,14	0,40	-3,47	-0,81
Szeben	-0,58	1,47	-13,33	-6,35	0,36
Szilagy	3,19	-1,03	-1,44	-3,17	-1,62
Temes	4,34	2,04	3,36	-5,34	-5,48
Összesen	10,46	-0,83	-1,06	-2,97	-1,02

A 2008–2009-s tanévre kiírt pályázati felhívásra benyújtott 122 861 Nevelési-oktatási, valamint tankönyv- és taneszköz-támogatási kérelemből 121 774 részesült pozitív elbírálásban, ez a beérkezett pályázatok több mint 99%-át jelenti. A pályázati program és a jogosultság kritériumai egyre szélesebb körű ismertségének köszönhetően, a különböző pályázati években fokozatosan csökkent a nem jogosult pályázóréteg aránya, a kezdeti 5%-ról a jelenlegi 1% alá.

A 2008–2009-es pályázati évben az elfogadott pályázatok aránya Bukarestben, valamint Beszterce-Naszód és Bákó megyében a legalacsonyabb, legmagasabb pedig Kovászna, Fehér és Hargita megyében. A Kárpátokon túl élő kevés pályázó mindegyike jogosultnak bizonyult a támogatásra.

A beérkezett pályázatok elbírálásának megoszlása a pályázó lakhelye szerint

	Elfogadott	%	Elutasított	%	Összes	Papírformátumú pályázat
Arad	1 865	98,89	21	1,11	1 886	1 436
Bákó	1 619	96,31	62	3,69	1 681	1 059
Beszterce-Naszód	1 317	96,20	52	3,80	1 369	965
Bihar	13 151	99,07	123	0,93	13 274	9 927
Brăila	1	100,00	0	0,00	1	1
Brassó	2 482	98,53	37	1,47	2 519	1 920
Bukarest	86	95,56	4	4,44	90	71

	Elfogadott	%	Elutasított	%	Összes	Papírfomatú pályázat
Fehér	1 032	99,52	5	0,48	1 037	772
Hargita	32 265	99,40	194	0,60	32 459	22 599
Hunyad	970	98,78	12	1,22	982	389
Ilfov	1	100,00	0	0,00	1	1
Kolozs	6 848	98,63	95	1,37	6 943	5 284
Kovászna	17 631	99,56	78	0,44	17 709	13 068
Krassó-Szörény	23	95,83	1	4,17	24	11
Máramaros	1 966	98,79	24	1,21	1 990	1 532
Maros	20 851	99,32	142	0,68	20 993	15 601
Suceava	3	100,00	0	0,00	3	2
Szatmár	12 339	98,78	153	1,22	12 492	9 106
Szeben	281	98,94	3	1,06	284	225
Szilágy	5 887	99,16	50	0,84	5 937	4 161
Temes	1 156	97,39	31	2,61	1 187	882
Összesen	121 774	99,12	1 087	0,88	122 861	89 012

Lakhely és településtípus

A sikeres pályázók legnagyobb hányada, közel 27%-a, Hargita megyei származású. Ezt követik a Maros (17%), Kovászna (15%), Bihar (11%) és Szatmár (10%) megyei lakhellyel rendelkező pályázók.

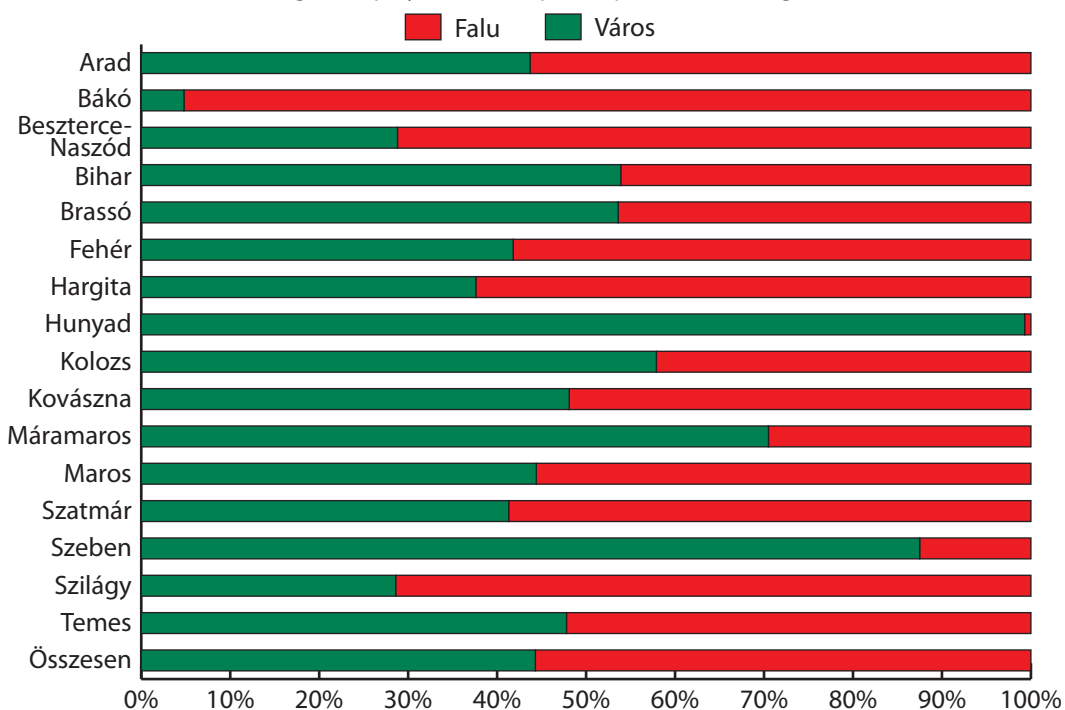
A városi származásúak a sikeres pályázók 44%-át teszik ki. A városiak aránya Hunyad és Szeben megyében a legmagasabb, továbbá az országos átlagnál jelentősen magasabb Máramaros, Kolozs, Bihar és Brassó megyében. A falusi lakhellyel rendelkezők elsősorban Bákó, valamint Szilágy és Beszterce-Naszód megyében felülreprezentáltak.

Az elfogadott pályázatok településtípus szerinti megoszlása

Megye	Elfogadott pályázat	Város	%	Falu	%
Arad	1 865	815	43,70	1 050	56,30
Bákó	1 619	78	4,82	1 541	95,18
Beszterce-Naszód	1 317	379	28,78	938	71,22
Bihar	13 151	7 090	53,91	6 061	46,09
Brăila	1	1	100,00	0	0,00
Brassó	2 482	1 331	53,63	1 151	46,37
Bukarest	86	86	100,00	0	0,00
Fehér	1 032	431	41,76	601	58,24
Hargita	32 265	12 141	37,63	20 124	62,37
Hunyad	970	963	99,28	7	0,72
Ilfov	1	1	100,00	0	0,00
Kolozs	6 848	3 964	57,89	2 884	42,11
Kovászna	17 631	8 479	48,09	9 152	51,91
Krassó-Szörény	23	23	100,00	0	0,00
Máramaros	1 966	1 387	70,55	579	29,45
Maros	20 851	9 252	44,37	11 599	55,63
Suceava	3	3	100,00	0	0,00
Szatmár	12 339	5 097	41,31	7 242	58,69
Szeben	281	246	87,54	35	12,46

Megye	Elfogadott pályázat	Város	%	Falu	%
Szilágy	5 887	1 684	28,61	4 203	71,39
Temes	1 156	553	47,84	603	52,16
Összesen	121 774	54 004	44,35	67 770	55,65

Az elfogadott pályázatok településtípus szerinti megoszlása



Az egymást követő pályázati években a falun élő pályázók aránya fokozatosan nőtt, átlagban három százalékkal. Ennek a jelenségnek egyrészt demográfiai okai lehetnek: a népességcsökkenés és ezzel együtt a beiskolázási arányszámok alakulása nem egyenletes városi és falusi környezetben, másrészt a támogatási program ismertségének növekedését jelentheti a falun élők körében.

A falun élők arányának növekedése általános jelenség, Temes és Beszterce-Naszód megyében a legfeltűnőbb, továbbá átlagon felüli a növekedés Arad, Bihar, Brassó, Szatmár, Fehér, Hargita és Kolozs megyében.

A fenti tendencia alól kivételt képez Máramaros és Maros megye. Ezekben az esetekben azonban a falu-város arány módosulása bizonyos közigazgatási átalakulások, számos község városrássá minősítésének eredménye.

*Az elfogadott pályázatok településtípus szerinti megoszlása, százalékban
(2003–2004 – 2008–2009-es tanévek)*

	2003–2004		2004–2005		2005–2006		2006–2007		2007–2008		2008–2009	
	Város %	Falu %	Város %	Falu %	Város %	Falu %	Város %	Falu %	Város %	Falu %	Város %	Falu %
Arad	48,71	51,29	48,91	51,09	47,13	52,87	45,67	54,33	44,93	55,07	43,70	56,30
Bákó	0,41	99,59	0,17	99,83	0,68	99,32	4,15	95,85	4,43	95,57	4,82	95,18
Beszterce-Naszód	38,61	61,39	33,82	66,18	30,42	69,58	30,07	69,93	30,21	69,79	28,78	71,22
Bihar	58,77	41,23	57,25	42,75	56,48	43,52	55,47	44,53	54,41	45,59	53,91	46,09
Brassó	58,45	41,55	56,70	43,30	54,93	45,07	55,14	44,86	54,32	45,68	53,63	46,37
Fehér	46,31	53,69	46,21	53,79	44,93	55,07	44,17	55,83	42,09	57,91	41,76	58,24
Hargita	41,85	58,15	40,96	59,04	40,12	59,88	39,02	60,98	37,77	62,23	37,63	62,37
Hunyad	99,43	0,57	99,56	0,44	99,69	0,31	99,58	0,42	99,39	0,61	99,28	0,72
Kolozs	61,93	38,07	62,22	37,78	61,65	38,35	59,97	40,03	58,79	41,21	57,89	42,11
Kovászna	50,02	49,98	50,56	49,44	50,27	49,73	49,69	50,31	48,96	51,04	48,09	51,91
Krassó-Szörény	100,00	0,00	100,00	0,00	100,00	0,00	100,00	0,00	100,00	0,00	100,00	0,00
Máramaros	68,06	31,94	72,97	27,03	72,27	27,73	71,26	28,74	71,13	28,87	70,55	29,45
Maros	43,53	56,47	48,08	51,92	47,15	52,85	46,40	53,60	45,29	54,71	44,37	55,63
Szatmár	45,98	54,02	44,81	55,19	44,74	55,26	44,03	55,97	42,97	57,03	41,31	58,69
Szeben	90,35	9,65	89,12	10,88	87,83	12,17	88,96	11,04	88,21	11,79	87,54	12,46
Szilágy	31,76	68,24	32,69	67,31	32,09	67,91	31,28	68,72	29,86	70,14	28,61	71,39
Temes	61,58	38,42	57,47	42,53	54,00	46,00	49,23	50,77	48,32	51,68	47,84	52,16
Összesen	47,60	52,40	47,85	52,15	47,03	52,97	46,08	53,92	45,06	54,94	44,35	55,65

Az Arad megyei pályázatok településbontásban

	Városok és községközpontok	Elfogadott pályázat	A városhoz, községközpont-hoz tartozó települések
Város	Arad	500	Arad Angyalkút
	Borosjenő	30	
	Kisjenő	119	
	Nagylak	4	
	Pankota	17	
	Ópécska	145	Ópécska Tornya
Község	Gyorok	25	Gyorok Ménés
	Kisiratos	129	
	Nagyiratos	93	Nagyiratos Kisvarjas Kürtös Nagyvarjas
	Nagyzerénd	116	Nagyzerénd Feketegyarmat
	Németpereg	58	Németpereg Kispereg
	Ópálos	1	
	Seprős	1	
	Soborsin	1	
	Székesút	1	Németszentpéter
	Szente	177	Ágya Szapáryliget
	Sofronya	57	Sofronya Szentpálpuszta

	Városok és községközpontok	Elfogadott pályázat	A városhoz, községközpontoz tartozó települések
Község	Tőzmiske	125	Tőzmiske
			Simonyifalva
			Szentleányfalva
			Bélzerénd
			Vadász
	Újvarsánd	46	
	Világos	1	
	Vinga	105	Vinga
	Zimándújfalu	114	Majláthfalva
Zimándújfalu			
Sagunatelepe			
ÖSSZESEN		1 865	Zimándköz

A Bákó megyei pályázatok településbontásban

	Városok és községközpontok	Elfogadott pályázat	A városhoz, községközpontoz tartozó települések
Város	Bákó	7	
	Kománfalva	71	
Község	Ágas	45	Kóstelek
	Balcani	74	Frumósza
	Dealu Morii	1	Ghionoaia
	Eszkorcén	2	
	Forrófalva	70	
	Gajcsána	156	Gajcsána
			Magyarfalva
	Gírlény	63	Léziped
Rácsila			

	Városok és községközpontok	Elfogadott pályázat	A városhoz, községközpontoz tartozó települések	
Község	Gorzafalva	2	Gorzafalva Zöldlonka	
	Gyimesbükk	199	Gyimesbükk Bálványospataka Gyimes Tarhavaspataka Terkucatelep	
	Klézse	208	Klézse Pokolpatak Somoska	
	Küsbikk	1	Újhegy	
	Lujzikalagor	54	Lujzikalagor Osebiti	
	Palánka	2	Magyarcsügés Gyepece	
	Perzsol	103	Perzsol Pusztina	
	Párinca	104	Párinca Lábnik	
	Rekecsin	303	Csíkfalva Külsőrekecsin	
	Szendulén	1		
	Szőlőhegy	8	Szőlőhegy Szítás	
	Tamás	91	Diószín	
	Tatros	16	Diószeg	
	Újfalu	38	Trunk	
	ÖSSZESEN		1 619	

A Beszterce-Naszód megyei pályázatok településbontásban

	Városok és községközpontok	Elfogadott pályázat	A városhoz, községközpont-hoz tartozó települések
Város	Beszterce	249	Beszterce
			Besenyő
			Sófalva
	Bethlen	128	Bethlen
			Várkudu
	Naszód	2	
Község	Apanagyfalu	97	Apanagyfalu
			Almásmálom
			Vice
	Árpástó	189	Árpástó
			Magyardécse
	Felőr	60	
	Felsőilosva	1	Cireasi
	Galacfalva	17	Tacs
	Jád	1	
	Kékes	55	Kékes
			Dellőapáti
			Magyarborzás
			Mezőveresegyháza
			Szászsombor
	Kisdemeter	1	
	Magyarnemegye	54	
Mezőkecsed	22	Mezőköbölkkút	
Mezőörményes	6		
Nagynyulas	11	Komlód	
		Oroszfája	

	Városok és községközpontok	Elfogadott pályázat	A városhoz, községközpontoz tartozó települések
Község	Nagysajó	12	
	Óradna	95	Óradna
			Radnaborberek
	Retteg	33	Retteg
			Baca
	Sajóudvarhely	16	Sajóudvarhely
			Magyarberéte
	Somkerék	24	Somkerék
			Sajószentandrás
Szászlekenye	59	Szászlekenye	
		Cegőtelke	
Szentmáté	172	Szentmáté	
		Újös	
Teke	13		
ÖSSZESEN		1 317	

A Bihar megyei pályázatok településbontásban

	Városok és községközpontok	Elfogadott pályázat	A városhoz, községközpontoz tartozó települések
Város	Belényes	33	
	Élesd	105	Élesd
			Esküllő
			Feketeerdő
			Tinód
	Érmihályfalva	878	
	Margitta	685	Margitta
Magyarkérc			
Nagyszalonta	827		

	Városok és községközpontok	Elfogadott pályázat	A városhoz, községközponthoz tartozó települések
Város	Nagyvárad	3 213	
	Székelyhíd	1 349	Székelyhíd
			Csokaly
			Érköbölkút
			Érolaszi
			Hegyközszentmiklós
Kágya			
Község	Alsólugos	76	Örvénd
	Bályok	122	Bályok
			Szoldobágy
	Belényesújlak	42	
	Berettyószéplak	173	Berettyószéplak
			Dólya
	Bihar	351	Bihar
			Hegyközkovácsi
	Bihardiószeg	519	
	Biharfélegyháza	167	Biharfélegyháza
			Biharvajda
			Gyapoly
	Biharszentandrás	10	Biharszentandrás
			Újpalota
	Bontesd	1	Felsőpojény
Bors	352	Bors	
		Biharszentjános	
		Kisszántó	
		Nagyszántó	
Cécke	20	Mezőtelki	
Cséffa	1		

	Városok és községközpontok	Elfogadott pályázat	A városhoz, községközpontoz tartozó települések
Község	Csohaly	162	Szentjobb
	Csömög	49	Erdőgyarak
			Mezőbaj
	Dragánfalva	16	Kisnyégerfalva
	Érábrány	1	
	Érbogyoszló	264	Érbogyoszló
			Albis
	Érkörtvélyes	318	Érkörtvélyes
			Érvasad
	Érsemjén	301	Érsemjén
			Érselénd
	Érszöllős	149	Érszöllős
			Csekenye
			Szolnokháza
	Értarcsa	243	Értarcsa
			Éradony
			Gálospetri
	Feketebátor	80	Árpád
	Feketekápolna	6	Gyanta
	Fugyivásárhely	85	Fugyivásárhely
Fugyi			
Hegyközcstatár	163	Hegyközcstatár	
		Hegyköztóttelek	
		Siter	
Hegyközpályi	158	Hegyközpályi	
		Hegyközsáldobágy	
		Hegyközújlak	
Illye	1		

	Városok és községközpontok	Elfogadott pályázat	A városhoz, községközponthoz tartozó települések
Község	Kiskereki	337	Kiskereki
			Asszonyvására
			Érkeserű
	Kisősi	8	Nagykakucs
	Kispapmező	2	Lacu Sarat
	Kőrösgyéres	62	Kőrösgyéres
			Kőröstárján
			Vizesgyán
	Kőröskisjenő	23	
	Kőröstárkány	100	
	Magyarremete	37	
	Mezőtelegd	96	Mezőtelegd
			Pósalaka
			Pusztaujlak
	Nagyürögd	1	Biharsályi
	Paptamási	160	Paptamási
			Kügypuszta
			Nyüved
			Pelbárthida
	Rév	51	
Szalacs	372	Szalacs	
		Ottomány	
Szalárd	332	Szalárd	
		Hegyközszentimre	
		Jákóhodos	
Tenke	79	Tenke	
		Bélfenyér	
Tóti	155		

	Városok és községközpontok	Elfogadott pályázat	A városhoz, községközpontoz tartozó települések
Község	Tulka	1	
	Vámosláz	126	Micske Poklostelek
	Váradszentmárton	5	Váradszentmárton Váradcsehi
	Várasfenes	85	Várasfenes Belényessonkolyos Kőrösjánosfalva
	Vedresábrány	199	Vedresábrány Apátkeresztúr Érfancsika Monospetri
	ÖSSZESEN	13 151	

A Bräila megyei pályázatok településbontásban

	Városok és községközpontok	Elfogadott pályázat	A városhoz, községközpontoz tartozó települések
Város	Bräila	1	

A Brassó megyei pályázatok településbontásban

	Városok és községközpontok	Elfogadott pályázat	A városhoz, községközpontoz tartozó települések
Város	Brassó	843	
	Feketehalom	2	
	Fogaras	3	
	Kőhalom	44	
	Szecseleváros	431	
	Vidombák	1	
	Zernest	7	

	Városok és községközpontok	Elfogadott pályázat	A városhoz, községközponthoz tartozó települések
Község	Alsórákos	185	
	Apáca	108	
	Barcarozsnyó	20	
	Barcaszentpéter	3	
	Bodola	63	
	Botfalu	1	Botfalugyártelep
	Földvár	35	Földvár
			Bohntelep
			Szászveresmart
	Homoród	61	Homoród
			Mirkvásár
			Székelyzsombor
	Höltövény	70	Höltövény
			Barcaújfalu
	Kaca	116	Kaca
			Homoróddaróc
			Homoródjánosfalva
			Pálos
	Keresztényfalva	5	
	Keresztvár	71	
Krizba	24		
Olthévíz	106	Olthévíz	
		Datk	
Prázsmár	4	Prázsmár	
		Farkasvágó	
Szászhermány	6		
Szásztyúkos	9	Kóbor	

	Városok és községközpontok	Elfogadott pályázat	A városhoz, községközpontoz tartozó települések
Község	Tatrang	178	Tatrang
			Pürkerec
			Zajzon
	Ürmös	60	
Zsiberk	26	Nagymoha	
ÖSSZESEN		2 482	

A Fehér megyei pályázatok településbontásban

	Városok és községközpontok	Elfogadott pályázat	A városhoz, községközpontoz tartozó települések
Város	Balázsfalva	67	Balázsfalva
			Magyarpéterfalva
			Túr
	Gyulafehérvár	24	
	Marosújvár	51	Marosújvár
			Székelyföldvár
	Nagyenyed	289	Nagyenyed
			Csombord
			Enyedszentkirály
			Felenyed
Középorbó			
Marosgombás			
Község	Alsógáld	23	Vajasd
	Alsókarácsonfalva	11	Alsókarácsonfalva
			Búzásbocsárd
	Alvinc	2	
Felvinc	42		

	Városok és községközpontok	Elfogadott pályázat	A városhoz, községközponthoz tartozó települések
Község	Küküllővár	18	Küküllővár
			Boldogfalva
	Magyarforró	15	Magyarsülye
			Nagymedvés
	Magyarlapád	165	Magyarlapád
			Fugad
			Magyarbagó
			Magyarbecse
	Marosnagy lak	14	Marosnagy lak
			Maroscsúcs
			Maroskoppánd
	Mogos	1	Tomești
	Mirisló	41	Mirisló
			Marosdécse
	Székelykocsárd	57	
	Szépmező	102	Bethlenszentmiklós
Tompaháza	21	Tompaháza	
		Lőrincréve	
Torockó	86	Torockó	
		Torockószentgyörgy	
Tövis	3	Tövis	
		Magyarkapud	
ÖSSZESEN		1 032	

A Hargita megyei pályázatok településbontásban

	Városok és községközpontok	Elfogadott pályázat	A városhoz, községközpont-hoz tartozó települések
Város	Balánbánya	271	
	Borszék	184	
	Csíkszereda	3 614	Csíkszereda Hargitafürdő
	Gyergyószentmiklós	1 836	Gyergyószentmiklós Gyilkostó
	Maroshévíz	240	
	Székelykeresztúr	1 214	Székelykeresztúr Betfalva
	Székelyudvarhely	3 723	
	Szentegyháza	914	Szentegyháza Homoródfürdő Szentkeresztbánya
	Tusnádfürdő	145	
	Község	Bögöz	408
Agyagfalva			
Béta			
Décsfalva			
Mátisfalva			
Székelydobó			
Székelymagyaros			
Vágás			
Csíkcsicsó		332	Csíkcsicsó Csaracsó
Csíkdánfalva		308	
Csíkkarcfalva	394	Csíkkarcfalva Csíkjenőfalva	

	Városok és községközpontok	Elfogadott pályázat	A városhoz, községközponthoz tartozó települések
Község	Csíkkozmás	248	Csíkkozmás Lázárfalva
	Csíkmadaras	277	
	Csíkmadéfalva	277	
	Csíkpálfalva	219	Csíkpálfalva Csíkcsmortán Csíkelne
	Csíkrákos	216	Csíkrákos Göröcsfalva
	Csíkszentdomokos	806	
	Csíkszentgyörgy	656	Csíkszentgyörgy Csíkbánkfalva Csíkménaság Egerszék Ménaságújfalu
	Csíkszentimre	242	
	Csíkszentkirály	320	
	Csíkszentlélek	249	Csíkszentlélek Fitód Csíkmindszent
	Csíkszentmárton	335	Csíkszentmárton Csíkcsekefalva
	Csíkszentmihály	224	Csíkszentmihály Ajnád Lóvész Vacsárcsi
	Csíkszentsimon	482	Csíkszentsimon Csatószeg

	Városok és községközpontok	Elfogadott pályázat	A városhoz, községközpontoz tartozó települések
Község	Csíkzenttamás	372	
	Csíkszépvíz	416	Csíkszépvíz
			Bükklok
			Csikborzsova
			Csíkzentmiklós
	Etéd	293	Etéd
			Énlaka
			Kőríspatak
			Küsmöd
			Siklód
	Farkaslaka	567	Farkaslaka
			Bogárfalva
			Firtosváralja
			Kecset
			Kisfalud
			Nyikómalomfalva
			Székelypálfalva
			Székelyszentlélek
	Felsőboldogfalva	346	Felsőboldogfalva
			Árvátfalva
Bikafalva			
Farcád			
Hodgya			
Ócfalva			
Patakfalva			
Sándortelke			
Sükő			
Székelylengyelfalva			
Telekfalva			

	Városok és községközpontok	Elfogadott pályázat	A városhoz, községközponthoz tartozó települések
Község	Fenyéd	183	Fenyéd Kükküllőkeményfalva
	Galócás	33	
	Gyergyóalfalu	624	Gyergyóalfalu Borzont
	Gyergyócsomafalva	500	
	Gyergyóditró	710	Gyergyóditró Orotva
	Gyergyóholló	12	
	Gyergyóremete	779	Gyergyóremete Eszenyőpatak
	Gyergyószárhegy	396	Gyergyószárhegy Güdüc
	Gyergyótölgyes	74	Gyergyótölgyes Hágótő Récefalva
	Gyergyóújfalu	611	Gyergyóújfalu Gyergyókilyénfalva Gyergyólibántelep Gyergyótekerőpatak
	Gyergyóvárhegy	5	Gyergyóvárhegy Fülpe
	Gyimesfelsőlok	483	Gyimesfelsőlok Görbepataka Komjádpataka Nyíresalja Sántatelek Ugrapataka

	Városok és községközpontok	Elfogadott pályázat	A városhoz, községközpontoz tartozó települések
Község	Gyimesközéplok	748	Gyimesközéplok
			Antalokpataka
			Barackospatak
			Borospataka
			Bükkhavaspataka
			Farkaspalló
			Hidegségpataka
			Kápolnapataka
			Sötétpataka
	Homoródalmás	144	
	Homoródszentmárton	308	Homoródszentmárton
			Abásfalva
			Bágy
			Gyepes
			Homoródkeményfalva
			Homoródtremete
			Homoródszentpál
			Homoródszentpéter
			Kénos
			Lókod
Recsenyéd			
Városfalva			
Kányád	134	Kányád	
		Ége	
		Homoródszentlászló	
		Jásfalva	
		Miklósfalva	
		Petek	
Székelydália			

	Városok és községközpontok	Elfogadott pályázat	A városhoz, községközponthoz tartozó települések
Község	Kápolnásfalva	270	
	Kászonaltíz	331	Kászonaltíz
			Kászonfeltíz
			Kászonimpér
			Kászonjakabfalva
			Kászonújfalva
	Korond	683	Korond
			Atyha
			Fenyőkút
			Pálpataka
	Lövéte	441	
	Máréfalva	243	
	Nagygalambfalva	225	Nagygalambfalva
			Kisgalambfalva
	Oklánd	186	Oklánd
			Homoródújfalva
			Karácsonfalva
	Oroszhegy	555	Oroszhegy
			Székelyfancsal
			Székelyszentkirály
Székelyszenttamás			
Tibód			
Üknyéd			
Úlke			
Parajd	805	Parajd	
		Alsósófalva	
		Békástelep	
		Felsősófalva	

	Városok és községközpontok	Elfogadott pályázat	A városhoz, községközpontoz tartozó települések
Község	Salamás	35	Salamás
			Gyergyóhodos
			Runk
	Siménfalva	475	Siménfalva
			Bencéd
			Csehétfalva
			Kiskadács
			Kiskede
			Kobátfalva
			Nagykadács
			Nagykede
			Medesér
			Rugonfalva
			Székelyszentmihály
			Székelyszentmiklós
			Tarcsafalva
			Tordátfalva
	Székelyandrásfalva	81	Kissolymos
			Nagysolymos
			Székelyhidegkút
	Székelyderzs	107	Székelyderzs
Székelymuzsna			
Székelyvarság	231		
Szentábrahám	324	Szentábrahám	
		Csekefalva	
		Firtosmartonos	
		Firtosmartonosiláz	
		Gagy	
		Kismedesér	
		Magyarandrásfalva	
Solymosláz			

	Városok és községközpontok	Elfogadott pályázat	A városhoz, községközpontoz tartozó települések
Község	Tusnád	284	Tusnád
			Csíkverebes
			Újtusnád
	Újszékely	299	Újszékely
			Alsóboldogfalva
			Székelyszenterzsébet
	Vasláb	75	Vasláb
			Marosfő
	Zetelaka	743	Zetelaka
			Deság
Ivómezeje			
Sikaszó			
Zeteváralja			
ÖSSZESEN		32 265	

A Hunyad megyei pályázatok településbontásban

	Városok és községközpontok	Elfogadott pályázat	A városhoz, községközpontoz tartozó települések
Város	Déva	685	Déva
			Csernakeresztúr
			Kisbarcsa
			Szántóhalma
	Hátszeg	1	
	Lupény	66	
	Petrilla	20	
	Petrozsény	35	
Piski	1	Szentandrás	
Pusztakalán	5		

	Városok és községközpontok	Elfogadott pályázat	A városhoz, községközpontoz tartozó települések
Város	Szászváros	2	
	Urikány	1	
	Vajdahunyad	107	
	Vulkán	40	
Község	Bácsi	2	
	Gyalár	1	Govasdia
	Királybányatoplica	1	
	Marossolymos	1	
	Martinesd	2	Lozsád
ÖSSZESEN		970	

Az Ilfov megyei pályázatok településbontásában

	Városok és községközpontok	Elfogadott pályázat	A városhoz, községközpontoz tartozó települések
Város	Pantelimon	1	

A Kolozs megyei pályázatok településbontásában

	Városok és községközpontok	Elfogadott pályázat	A városhoz, községközpontoz tartozó települések
Város	Aranyosgyéres	84	
	Bánffyhungad	213	Bánffyhungad
			Magyarbikal
	Dés	196	Dés
			Désakna
	Kolozsvár	2 962	
	Szamosújvár	291	Szamosújvár
Kérő			
Torda	218		

	Városok és községközpontok	Elfogadott pályázat	A városhoz, községközpontoz tartozó települések
Község	Alsógyékényes	1	
	Alsójára	1	
	Alsódetrehem	31	Alsódetrehem
			Kincstáritelep
	Apahida	7	Apahida
			Kolozspata
	Aranyosegerbegy	116	
	Aranyoslóna	24	Aranyoslóna
			Aranyosgerend
	Bálványosvára	151	Bálványosvára
			Bátöny
			Daróc
	Bonchida	55	Bonchida
			Válaszút
	Búza	59	Búza
			Keresztesvölgy
	Doboka	4	Kendilóna
	Egeres	199	Egeres
			Bogártelke
			Egeresgyártelep
Jegenye			
Inaktelke			
Mákófalva			
Nádasdaróc			
Erdőfelek	53	Györgyfalva	
Gyalu	26		
Gyeke	14	Gyeke	
		Feketelak	

	Városok és községközpontok	Elfogadott pályázat	A városhoz, községközpontoz tartozó települések
Község	Harasztos	25	Harasztos
			Bogátpuszta
	Kajántó	17	Kajántó
			Fejérdifogadók
			Magyarmacsкас
	Kalotaszentkirály	137	Kalotaszentkirály
			Jákótelke
			Kalotadámos
			Magyarókerеke
	Katona	26	Katona
			Melegföldvár
	Kisbács	240	Kisbács
			Méra
			Szucság
	Kiskalota	26	Kiskalota
			Magyarvalkó
	Kolozs	57	Kolozs
			Kolozskara
	Kozárvár	1	
	Körösfő	131	Körösfő
Sárvásár			
Nyárszó			
Magyargorbó	106	Magyarvista	
		Türe	
Magyargyerőmonostor	12		
Magyarkályán	69	Vajdakamarás	
Magyarkapus	130	Magyarkapus	
		Gyerővásárhely	
		Magyarkiskapus	

	Városok és községközpontok	Elfogadott pályázat	A városhoz, községközpontoz tartozó települések
Község	Magyarpalatka	12	Magyarpalatka Mezőszava
	Magyarszarvaskend	11	Magyarszarvaskend Alsótök Eszmény Felsőtök
	Magyarszovát	66	
	Magyarújfalú	7	Bádok Kide
	Mikeháza	35	Lunkatanya Szászníyes Szentmargita
	Mócs	13	Mócs Mezőkeszű
	Nagyesküllő	13	Magyarfodorháza
	Nagyiklód	2	Nagyiklód Kisiklód
	Nagymeregyó	1	Havasrekettye
	Ördöngösfűzes	47	
	Páncélcseh	7	Magyarköblös
	Pusztakamarás	1	
	Szászfenes	199	Szászfenes Magyarlóna
	Szék	228	
	Szentmihályfalva	100	Szentmihályfalva Mészkő Sinfalva

	Városok és községközpontok	Elfogadott pályázat	A városhoz, községközpontoz tartozó települések
Község	Szépkenyerűszentmárton	10	Szépkenyerűszentmárton
			Kékesvásárhely
	Szind	1	
	Tordaszentlászló	187	Tordaszentlászló
			Magyarfenes
			Magyarléta
	Tordatúr	57	Tordatúr
			Komjátaszeg
	Várfalva	137	Várfalva
			Bágyon
Kercsed			
Kövend			
Zsuk	32	Visa	
		Zsukiménés	
ÖSSZESEN		6 848	

A Kovászna megyei pályázatok településbontásban

	Városok és községközpontok	Elfogadott pályázat	A városhoz, községközpontoz tartozó települések
Város	Barót	979	Barót
			Bodos
			Felsőrákos
			Köpec
			Miklósvár
	Kézdivásárhely	1 901	Kézdivásárhely
			Nyújtód
	Kovászna	860	Kovászna
			Csomakőrös
Kézdimartonfalva			

	Városok és községközpontok	Elfogadott pályázat	A városhoz, községközpont-hoz tartozó települések
Város	Sepsiszentgyörgy	4 739	Sepsiszentgyörgy
			Kilyén
			Szotyor
Község	Árkos	149	
	Barátos	167	Barátos
			Orbaitelek
			Páké
	Bardóc	384	Bardóc
			Erdőfüle
			Olasztelek
			Székelyszáldobos
	Bereck	330	Bereck
			Kézdimartonos
			Ojtoztelep
	Bibarcfalva	88	
	Bölon	90	
	Csernáton	462	Csernáton
			Ikafalva
			Kézdialbás
	Dálnok	77	
	Előpatak	24	Árapatak
			Erősd
	Gelence	565	Gelence
Haraly			
Gidófalva	243	Gidófalva	
		Angyalos	
		Étfalvazoltán	
		Fotosmartonos	
Hídvég	37		

	Városok és községközpontok	Elfogadott pályázat	A városhoz, községközpontoz tartozó települések
Község	Illyefalva	166	Illyefalva
			Aldoboly
			Sepsiszentkirály
	Kézdialmás	155	Kézdialmás
			Csomortán
	Kézdiszentkereszt	375	Kézdiszentkereszt
			Bélafalva
			Esztelnek
			Kurtapatak
	Kézdiszentlélek	485	Kézdiszentlélek
			Kézdikővár
			Kézdiszárzapatak
			Kiskászon
	Kommandó	122	
	Kökös	96	
	Lemhény	236	
	Maksa	135	Maksa
			Sepsibesenyő
	Málnás	105	Málnás
			Málnásfürdő
Zalánpatak			
Mikóújfalu	186		
Nagyajta	219	Nagyajta	
		Középajta	
Nagybacon	527	Nagybacon	
		Kisbacon	
		Magyarhermány	
		Szárzapata	
		Uzonkafürdő	

	Városok és községközpontok	Elfogadott pályázat	A városhoz, községközpont-hoz tartozó települések
Község	Nagyborosnyó	363	Nagyborosnyó
			Cófalva
			Feldoboly
			Kisborosnyó
			Lécfalva
	Nagypatak	9	Nagypatak
			Kispatak
	Ozsdola	366	Ozsdola
			Hilib
	Réty	230	Réty
			Bitá
			Egerpatak
			Szacsva
	Sepsibodok	254	Sepsibodok
			Oltszem
			Zalán
	Sepsibükszád	195	
	Sepsikőröspatak	258	Sepsikőröspatak
			Kálnok
	Szentkatolna	330	Szentkatolna
Hatolyka			
Imecsfalva			
Kézdimárfosalva			
Torja	391	Torja	
		Futásfalva	

	Városok és községközpontok	Elfogadott pályázat	A városhoz, községközpontoz tartozó települések
Község	Uzon	407	Uzon
			Bikfalva
			Lisznyó
			Lisznyópatak
			Sepsimagyarós
			Szentivánlaborfalva
	Vargyas	221	
	Zabola	432	Zabola
			Székelypetőfalva
			Székelytamásfalva
Zágon	273	Szörcse	
		Zágon	
			Papolc
ÖSSZESEN		17 631	

A Krassó-Szörény megyei pályázatok településbontásban

	Városok és községközpontok	Elfogadott pályázat	A városhoz, községközpontoz tartozó települések
Város	Resicabánya	23	

A Máramaros megyei pályázatok településbontásban

	Városok és községközpontok	Elfogadott pályázat	A városhoz, községközpontoz tartozó települések
Város	Borsa	44	Borsa
	Felsőbánya	108	Felsőbánya
			Giródtótfalu
	Felsővisó	34	
Kapnikbánya	80		

	Városok és községközpontok	Elfogadott pályázat	A városhoz, községközponthoz tartozó települések
Város	Magyarlápós	104	Magyarlápós Domokos
	Máramarossziget	158	
	Miszmogyorós	30	Misztótfalu Buság Láposbánya
	Nagybánya	529	Nagybánya Alsóújfalú
	Sülelmed	185	Sülelmed Monó Szamosardó Szamoscikó
	Szinérváralja	115	Szinérváralja Apahegy
	Aknasugatag	21	
	Égerhát	8	
	Erzsébetbánya	90	Erzsébetbánya Kohóvölgy Rákosfalva
	Felsőróna	42	Felsőróna Rónaszék
Község	Hosszúmező	127	
	Koltó	157	Koltó Koltókatalin
	Kővárremete	31	Magyarberkesz
	Lénárdfalva	2	Hagymáslápós
	Pálosremete	64	Pálosremete Kistécső Kövesláz

	Városok és községközpontok	Elfogadott pályázat	A városhoz, községközpontoz tartozó települések
Község	Szilágyillésfalva	2	Bükktótfalu
	Tókécs	17	
	Újbocskó	18	Újbocskó Tiszaveresmart
ÖSSZESEN		1 966	

A Maros megyei pályázatok településbontásban

	Városok és községközpontok	Elfogadott pályázat	A városhoz, községközpontoz tartozó települések
Város	Dicsőszentmárton	234	Dicsőszentmárton
			Csüdőtelke
	Erdőszentgyörgy	542	Erdőszentgyörgy
			Bözöd
			Bözödújfalva
			Csej
	Marosludas	307	
	Marosvásárhely	5 320	Marosvásárhely
			Remeteszeg
	Nagysármás	136	Nagysármás
			Báld
			Bánffyanya
			Lárga
			Marocháza
	Nyárádszereda	523	Nyárádszereda
Demeterfalva			
Kisszentlőrinc			
Székelybő			
Székelysárd			
Székelytompá			

	Városok és községközpontok	Elfogadott pályázat	A városhoz, községközpont-hoz tartozó települések
Város	Nyárádtő	25	Nyárádtő
			Malomfalva
	Radnót	65	Radnót
			Maroscsapó
	Segesvár	348	Segesvár
			Hétúr
Szászrégen	742		
Szováta	1 010	Szováta	
		Illyésmező	
Község	Ádámos	214	Ádámos
			Küküllődombó
			Magyarkirályfalva
			Sövényfalva
	Ákosfalva	524	Ákosfalva
			Cserefalva
			Göcs
			Harasztkerék
			Kisgörgény
			Nyárádszentbenedek
			Székelycsóka
			Székelyvaja
			Szövérd
	Alsóbölkény	10	
	Apold	2	Segesd
Backamadaras	181	Backamadaras	
		Nyárádbálintfalva	
		Szentgerice	

	Városok és községközpontok	Elfogadott pályázat	A városhoz, községközponthoz tartozó települések
Község	Balavásár	355	Balavásár
			Egrestő
			Nagykend
	Bátos	34	Bátos
			Dedrádszéplak
			Vajola
	Beresztelke	105	Beresztelke
			Kisfülpös
			Magyarfülpös
	Bonyha	143	Bonyha
			Dányán
			Gógán
			Kund
			Leppend
	Cintos	55	Csekelaka
			Istvánháza
	Csikfalva	219	Csikfalva
			Búzaháza
			Jobbágyfalva
Nyárádszentmárton			
Vadad			
Dános	1	Keménynagyszöllős	
Disznajó	111		
Dózsa György/Lukafalva	259	Dózsa György/Lukafalva	
		Fintaháza	
		Lukailencfalva	
		Lőrincfalva	
		Nagyteremi	
		Teremiújfalú	

	Városok és községközpontok	Elfogadott pályázat	A városhoz, községközponthoz tartozó települések
Község	Faragó	94	Tancs
			Unoka
	Fehéregyháza	90	Fehéregyháza
			Alsóbún
			Felsőbún
	Gernyeszeg	485	Gernyeszeg
			Erdőcsinád
			Kisillye
			Körtvélyfája
			Magyarpéterlaka
			Marosjára
			Marostelek
	Szénásággy		
	Gödemesterháza	7	
	Görgényszentimre	166	Görgényszentimre
			Görgényüvegcsűr
	Gyulakuta	541	Gyulakuta
			Bordos
			Csöb
			Havadtó
Kelementelke			
Rava			
Szentdemeter			
Havad	176	Havad	
		Geges	
		Nyárádszentsimon	
		Rigmány	
		Vadasd	

	Városok és községközpontok	Elfogadott pályázat	A városhoz, községközpontoz tartozó települések
Község	Héjjasfalva	72	Héjjasfalva
			Küküllőársárd
			Magyarfelek
			Szederjes
	Jedd	201	Jedd
			Kebele
			Kebeleszentivány
			Marosagárd
			Székelybós
	Kerelőszentpál	172	Kerelőszentpál
			Buzásbesenyő
			Magyardellő
			Mezőszentmargita
	Kibéd	188	
	Kóródszentmárton	30	Kóródszentmárton
			Vámosudvarhely
	Koronka	162	
	Küküllőszéplak	154	Küküllőszéplak
			Héderfája
Kutyfalva	19		
Magyarbükkös	74	Magyarbükkös	
		Lándor	
		Magyarózd	
Magyaró	241	Magyaró	
		Fickópataka	
		Holtmaros	

	Városok és községközpontok	Elfogadott pályázat	A városhoz, községközponthoz tartozó települések
Község	Makfalva	372	Makfalva
			Cseje
			Hármasfalva
			Székelyabod
			Szokolma
	Marosbogát	52	Marosbogát
			Ránta
	Marosfelfalu	75	
	Maroskece	4	Hadrév
	Maroskeresztúr	298	Maroskeresztúr
			Székelykakasd
	Marossárpatak	232	Marossárpatak
			Póka
			Pókakeresztúr
	Marosszentanna	214	Marosszentanna
			Udvarfalva
			Várhegy
	Marosszentgyörgy	428	
	Marosszentkirály	208	Marosszentkirály
			Náznánfalva
Marosugra	44		
Marosvécs	68	Marosvécs	
		Erdőszakál	
Mezőbánd	249	Mezőbánd	
		Fekete	
		Hidegvölgy	
		Marosesd	
		Száltelek	

	Városok és községközpontok	Elfogadott pályázat	A városhoz, községközpontoz tartozó települések
Község	Mezőbodon	70	Mezőbodon
			Bugusalja
			Dobratanya
			Urszajatelep
	Mezőcsávás	290	Mezőcsávás
			Galambod
			Mezőfele
			Mezőszabad
			Szabéd
	Mezőkirályfalva	2	
	Mezőkölpény	24	
	Mezőmadaras	149	
	Mezőpanit	583	Mezőpanit
			Csittszentiván
			Harcó
			Mezőbergenye
			Székelykövesd
Mezőrűcs	2	Mezőrűcs	
		Lenes	
Mezősámsond	62		
Mezőszengyel	2		
Mezőzáh	10		
Mikefalva	267	Mikefalva	
		Abosfalva	
		Désfalva	
		Szászcsávás	

	Városok és községközpontok	Elfogadott pályázat	A városhoz, községközponthoz tartozó települések
Község	Nagyernye	527	Nagyernye
			Erdőszengyel
			Ikland
			Sáromberke
			Székelykál
			Székes
	Nyárádgálfalva	286	Nyárádgálfalva
			Bede
			Kisadorján
			Nagyadorján
			Nyomát
			Szentháromság
	Nyárádkarácson	243	Nyárádkarácson
			Hagymásbodon
			Kisteremi
	Nyárádmagyarós	123	Nyárádmagyarós
			Nyárádselye
			Torboszló
	Nyárádremete	489	Nyárádremete
			Deményháza
Mikháza			
Nyárádköszvényes			
Vármező			
Palotailva	2		
Petele	4		
Ratosnya	10	Jódtelep	
Somosd	116		
Sóvárad	151		

	Városok és községközpontok	Elfogadott pályázat	A városhoz, községközpontoz tartozó települések
Község	Szászbogács	148	Harangláb
			Magyarsáros
	Szásznádas	23	Szásznádas
			Pípe
	Székelybere	137	Székelybere
			Berekeresztúr
			Kendő
			Mája
			Márkod
			Nyárádszentimre
			Seprőd
	Székelyhodos	145	Székelyhodos
			Ehéd
			Iszló
			Jobbágytelke
	Székelyvécke	64	Székelyvécke
			Magyarzsákod
Székelyszállás			
Vajdaszentivány	122	Vajdaszentivány	
		Toldalag	
Vámosgálfalva	218	Vámosgálfalva	
		Küküllőpócsfalva	
Zágor	1		
ÖSSZESEN		20 851	

A Suceava megyei pályázatok településbontásban

	Városok és községközpontok	Elfogadott pályázat	A városhoz, községközpontoz tartozó települések
Város	Dorna Vatra	1	
	Suceava	2	
ÖSSZESEN		3	

A Szatmár megyei pályázatok településbontásban

	Városok és községközpontok	Elfogadott pályázat	A városhoz, községközpontoz tartozó települések
Város	Erdőd	160	Erdőd
			Erdődhegy
			Nagymadarász
	Nagykároly	1 302	Nagykároly
			Kaplony
	Sárköz	357	Sárköz
			Adorján
	Szatmárnémeti	2 850	
	Tasnád	428	Tasnád
Csög			
Tasnádszarvad			
Ákos	241	Ákos	
		Gyöngy	
		Krasznamihályfalva	
Apa	12		
Község	Aranyosmeggyes	98	Aranyosmeggyes
			Józsefháza
			Patóháza
			Szamosberence
			Szatmárgörbed

	Városok és községközpontok	Elfogadott pályázat	A városhoz, községközpontoz tartozó települések
Község	Avasújfaló	2	Mózesfaló
	Avasújváros	276	Avasújváros
			Kőszegremete
			Ráksahegy
			Rózsapallaghegy
	Batarcs	53	Batarcs
			Tamásvárálja
	Batiz	14	
	Bogdánd	235	Bogdánd
			Szér
	Börvely	273	Börvely
			Újkálmánd
	Csaholy	66	Magyarcsaholy
	Csanálos	139	Csanálos
			Csanáloserdő
	Csomaköz	143	Csomaköz
			Bere
			Ponyvápuszta
	Egri	134	Egri
			Gombástanya
Érendréd	164	Érendréd	
		Érdengeleg	
		Iriny	
Érkávás	129	Érkávás	
		Adyfalva/Érminszen	
		Gencs	
		Illéd	
Érszakácsi	52		

	Városok és községközpontok	Elfogadott pályázat	A városhoz, községközponthoz tartozó települések
Község	Hadad	289	Hadad
			Hadadnásasd
			Lele
	Halmi	540	Halmi
			Csedreg
			Dabolc
			Halmihegy
			Kisbábony
			Kökényesd
	Homoród	2	Alsóhomoród
			Pácafalu
	Kálmánd	125	
	Királydaróc	52	Királydaróc
			Érszentkirály
			Krasznacégény
	Kismajtény	145	Kismajtény
			Domahida
			Érgirolt
			Esztró
			Gilvács
Krasznaszentmiklós			
Krasznabéltek	114	Krasznabéltek	
		Géres	
		Szakasz	

	Városok és községközpontok	Elfogadott pályázat	A városhoz, községközpontoz tartozó települések
Község	Lázári	575	Lázári
			Kispeleske
			Nagypeleske
			Sándorhomok
			Sárfalu
			Szárzaberek
	Mezőfény	198	
	Mezőpetri	125	Mezőpetri
			Kisdengeleg
	Mezőterem	113	
	Mikola	208	
	Nagykolcs	198	Nagykolcs
			Dobrácsapáti
			Kiskolcs
			Szamoskóród
			Szamoskrassó
	Nagytarna	1	
	Óvári	121	
	Piskolt	134	Piskolt
			Reszege
Pusztadaróc	375	Pusztadaróc	
		Atya	
		Pete	
		Szamosdara	
Szamosdob	15	Csengerbagos	
Szaniszló	219	Szaniszló	
		Karulytelep	
Szatmárhegy	182		

	Városok és községközpontok	Elfogadott pályázat	A városhoz, községközponthoz tartozó települések
Község	Szatmárpálfalva	333	Szatmárpálfalva
			Amac
			Hirip
			Ombod
			Pettyén
	Szatmárudvari	104	Szatmárudvari
			Berend
			Kakszentmárton
	Szilágypér	144	
	Szódemeter	161	Szódemeter
			Keszi
			Pele
			Tasnádcsány
			Tasnádszilvás
	Szopor	104	Szopor
			Dobra
	Tasnádszántó	75	Tasnádszántó
			Érkörös
	Túrterebes	359	Túrterebes
Túrterebesi szőlőhegy			
Vámfalu	99		
Vetés	101		
ÖSSZESEN		12 339	

A Szeben megyei pályázatok településbontásban

	Városok és községközpontok	Elfogadott pályázat	A városhoz, községközpont-hoz tartozó települések
Város	Erzsébetváros	18	
	Felek	7	Oltszakadát
	Kiskapus	14	
	Medgyes	139	
	Nagydisznód	3	
	Nagyszeben	37	
	Szentágotya	1	
	Vízakna	27	
Község	Balázstelke	5	
	Bükkös	3	
	Holdvilág	1	
	Küküllőalmás	19	Küküllőalmás Somogyom
	Nagybaromlak	1	
	Nagyselyk	5	Bólya Mihályfalva
	Újgyház	1	Holcmány
	ÖSSZESEN		281

A Szilágy megyei pályázatok településbontásban

	Városok és községközpontok	Elfogadott pályázat	A városhoz, községközpont-hoz tartozó települések
Város	Szilágycseh	464	Szilágycseh Völcsök
	Szilágy-somlyó	313	
	Zilah	848	
	Zsibó	59	

	Városok és községközpontok	Elfogadott pályázat	A városhoz, községközpontoz tartozó települések
Község	Alsófüld	26	Ketesd
	Benedekfalva	38	Benedekfalva
			Bősháza
	Cigányi	75	Cigányi
			Görcsön
			Szilágyfőkeresztúr
	Debren	151	Debren
			Doba
			Nagymon
			Szilágyszentkirály
			Vérvölgy
	Drág	1	
	Haraklány	240	Haraklány
			Diósad
			Magyargoroszló
			Szilágypanit
	Ipp	233	Ipp
			Szilágyzovány
	Kárásztelek	102	
	Kémer	227	
Középlak	9	Középlak	
		Nagypetri	
Kraszna	569	Kraszna	
		Ráton	
Krasznahídvég	25	Somlyóújlak	
Krasznahorvát	33		
Kusaly	82	Kusaly	
		Szilágykerked	

	Városok és községközpontok	Elfogadott pályázat	A városhoz, községközponthoz tartozó települések
Község	Magyarkecel	104	Magyarkecel
			Egrespatak
	Márkaszék	31	Lecsmér
	Oláhbaksa	167	Szilágyballa
	Sarmaság	670	Sarmaság
			Selymesilosva
			Szilágylompért
	Szilágykövesd	1	
	Szilágynagyfalu	478	Szilágynagyfalu
			Bürgezd
			Szilágybagos
			Szilágyborzás
	Szilágyperecsén	255	
	Szilágysámson	246	Szilágysámson
			Mocsolya
	Szilágyszeg	222	Szilágyszeg
			Désháza
			Menyő
	Váralmás	60	Váralmás
Farnas			
Sztána			
Zsobok			
Varsolc	158	Varsolc	
		Krasznarécse	
ÖSSZESEN		5 887	

A Temes megyei pályázatok településbontásban

	Városok és községközpontok	Elfogadott pályázat	A városhoz, községközpont-hoz tartozó települések
Város	Buziásfürdő	7	Buziásfürdő Bakovár
	Detta	24	Detta Magyarapáca
	Facsád	3	Facsád Bázosd
	Gátalja	37	Gátalja Temesbökény Szigetfalu
	Lugos	45	
	Nagyszentmiklós	12	
	Temesrékás	2	
	Temesvár	413	Temesvár Győröd
	Zsombolya	10	
	Község	Bálint	19
Bégaszentmihály		1	
Birda		1	Berekutca
Csene		17	
Denta		3	Denta Omor
Fény		13	Torontálkeresztés
Gyér		26	Gyér Csávos
Gyertyámos		24	Gyertyámos Kisjécsa
Gyüreg		1	

	Városok és községközpontok	Elfogadott pályázat	A városhoz, községközponthoz tartozó települések
Község	Igazfalva	42	
	Máriafölde	1	Teremi
	Nagybesenyő	57	Nagybesenyő
			Keglevicháza
	Nagycsanád	18	
	Nagykastély	18	Szapáryfalva
	Nagykomlós	2	
	Nagyósz	1	
	Nagyzsám	1	Ermény
	Óbéb	94	Óbéb
			Porgány
			Pusztakeresztúr
	Orczyfalva	1	
	Szentandrás	2	
	Temesgyarmat	1	
	Törökszákos	18	Törökszákos
			Ötvösd
	Újmosnica	5	
	Újpécs	2	Újpécs
			Szerbszentmárton
Újszentes	29		
Újvár	105	Újvár	
		Aurélháza	
		Magyarszentmárton	
		Öregfalva	
Ótelek			
Varjas	22		
Végvár	79		
ÖSSZESEN		1 156	

A családonként elfogadott pályázatok száma

A gyermekotthonokban élő gyerekeket leszámítva, a 2008–2009-es pályázati évben is családonként átlagosan megközelítőleg 1,36 gyerek pályázata részesült pozitív elbírálásban. A háztartásonként támogatásban részesülő gyerekek száma – a nagyon alacsony esetszámú megyéket leszámítva – Bákó megyében a legmagasabb, ezen kívül az átlagnál magasabb érték csak Hargita, Szilágy és Beszterce-Naszód megyében figyelhető meg. A családonként elfogadott pályázatok száma Bukarestben és Szeben megyében a legalacsonyabb.

A családonként átlagosan elfogadott pályázatok megoszlása

Megye	Családonként átlagosan elfogadott pályázat
Arad	1,30
Bákó	1,53
Beszterce-Naszód	1,36
Bihar	1,32
Brăila	1,00
Brassó	1,29
Bukarest	1,21
Fehér	1,34
Hargita	1,41
Hunyad	1,28
Ilfov	1,00
Kolozs	1,30
Kovászna	1,34
Krassó-Szörény	2,09
Máramaros	1,28
Maros	1,33
Suceava	1,50
Szatmár	1,35
Szeben	1,25
Szilágy	1,41
Temes	1,31
Összesen	1,36

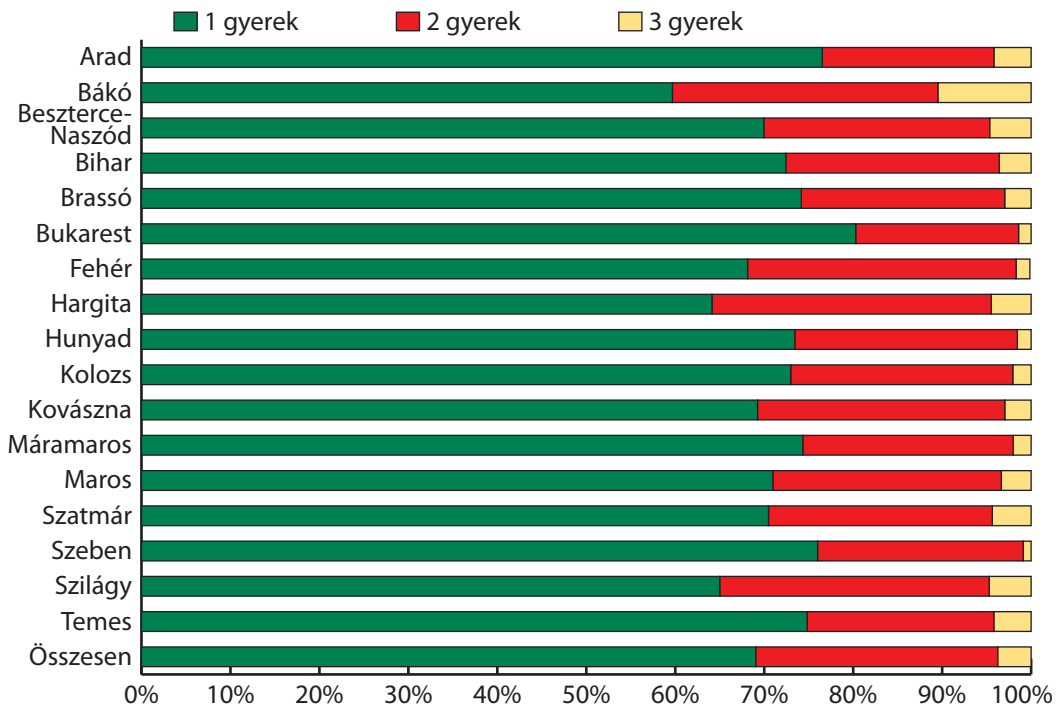
A családok megközelítőleg 69%-ában ítélték meg a támogatást egy gyermek számára, 27%-ában két pályázó gyermek számára, a családonként három pozitívan elbíralt pályázat pedig 3%-ot képez.

	1 gye- rekes pályá- zat	2 gye- rekes pályá- zat	3 gye- rekes pályá- zat	4 gye- rekes pályá- zat	5 gye- rekes pályá- zat	6 gye- rekes pályá- zat	7 gye- rekes pályá- zat	8 gye- rekes pályá- zat	10 gye- rekes pályá- zat
Arad	1 098	277	41	14	2	2	1		
Bákó	632	316	92	17	1	1			
Beszterce- Naszód	675	245	36	6	2				1
Bihar	7 186	2 381	278	62	12	3			
Brăila	1								
Brassó	1 424	439	49	7	1				
Bukarest	57	13	1						
Fehér	526	233	12	1					
Hargita	14 483	7 092	831	144	36	1	1		
Hunyad	285	97	5	1					
Ilfov	1								
Kolozs	3 854	1 318	89	17	2	1			
Kovászna	9 037	3 627	324	46	14	2			
Krassó- Szörény	5	1	4	1					
Máramaros	1 139	362	24	5	1	1			
Maros	11 066	4 005	424	69	24	3	2		
Suceava	1	1							
Szatmár	6 417	2 291	293	81	17	4	2		
Szeben	171	52	2						
Szilágy	2 704	1 260	158	26	9	2		1	
Temes	660	185	25	9	3				
Összesen	61 422	24 195	2 688	506	124	20	6	1	1

A családonként átlagosan elfogadott pályázatok számának megyei bontása jelentős eltéréseket mutat a különböző megyékben. A háztartásonként elfogadott pályázatok száma Bukarestben, majd pedig Arad és Szeben megyében a legalacsonyabb. Ezen megyékben a háztartások több mint háromnegyedében csak egyetlen pályázat részesült pozitív elbírálásban, ugyanakkor itt a legalacsonyabb a három vagy több sikeres pályázattal rendelkező családok aránya.

Az ellenkező póluson áll Bákó megye, ahol a három vagy több sikeres pályázattal rendelkező családok aránya megközelítőleg háromszorosa az országos átlagnak, továbbá az átlagnál 10%-kal kevesebben igényelték egyetlen gyermek számára a támogatást. A családonként elfogadott pályázati arányszám szempontjából Hargita és Szilágy megye követi Bákó megyét. Ezekben a megyékben az egyetlen elfogadott pályázattal rendelkező háztartások 64–65%-ot képeznek, a családonkénti 3 elfogadott pályázattal rendelkezők pedig megközelítik a 4%-ot.

A családonként átlagosan elfogadott pályázatok százalékaránya



Az eddigi pályázati évek során fokozatosan növekedett a gyerekotthonokban nevelkedő gyerekek pályázatainak száma. A 2008–2009-es tanévben már több mint ezer, gyerekotthonban nevelkedő gyerek számára ítelték meg a Nevelési-oktatási támogatást.

Megye	Gyerekotthonban élő gyerekek száma
Arad	5
Bihar	43
Hargita	340
Hunyad	472
Kolozs	7
Kovászna	102
Maros	75
Szatmár	14
Szilágy	20
Összesen	1 078

Oktatási intézmények

A sikeresen pályázók több mint egynegyede Hargita megyei iskolákban tanul. Megyei bontásban Maros megye következik, itt tanul a jogosultak majdnem 15%-a. A kiskorúak 11%-a Bihar megyében, 10%-a pedig Szatmár megyében folytatja tanulmányait.

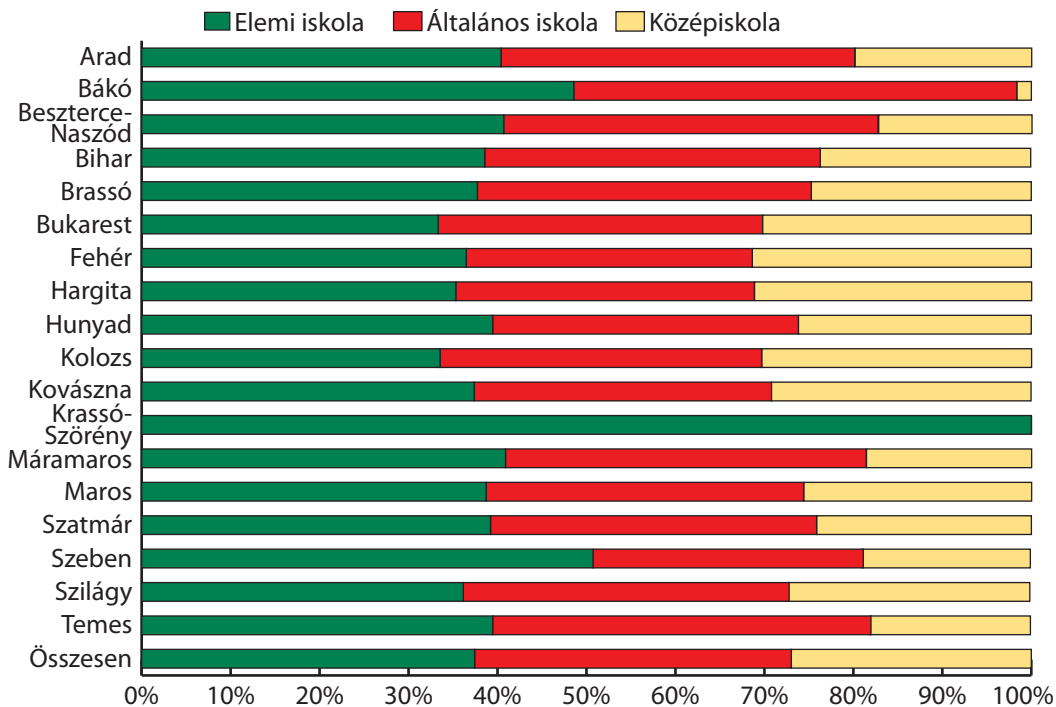
Az elfogadott pályázatok megoszlása az oktatási intézmény helyszíne szerint

Megye	Elemi iskola	%	Általános iskola	%	Középis-kola	%	Összesen
Arad	739	40,40	727	39,75	363	19,85	1 829
Bákó ²	714	48,57	732	49,80	24	1,63	1 470
Beszterce-Naszód	503	40,70	520	42,07	213	17,23	1 236
Bihar	5 097	38,57	4 983	37,71	3 134	23,72	13 214
Brassó	888	37,74	883	37,53	582	24,73	2 353
Bukarest	32	33,33	35	36,46	29	30,21	96
Fehér	414	36,48	365	32,16	356	31,37	1 135
Hargita	11 455	35,31	10 886	33,55	10 103	31,14	32 444
Hunyad	294	39,46	256	34,36	195	26,17	745
Kolozs	2 390	33,54	2 575	36,14	2 160	30,32	7 125
Kovácszna	6 615	37,38	5 915	33,42	5 167	29,20	17 697
Krassó-Szörény	21	100,00	0	0,00	0	0,00	21
Máramaros	800	40,90	793	40,54	363	18,56	1 956
Maros	8 063	38,72	7 429	35,68	5 330	25,60	20 822
Szatmár	4 818	39,22	4 502	36,65	2 965	24,14	12 285
Szeben	137	50,74	82	30,37	51	18,89	270
Szilágy	2 133	36,15	2 161	36,63	1 606	27,22	5 900
Temes	464	39,46	500	42,52	212	18,03	1 176
Összesen	45 577	37,43	43 344	35,59	32 853	26,98	121 774

- 2 A Bákó megyei pályázók jelentős része nem intézményesített magyar nyelvű oktatásban vesz részt.

Valamennyi pozitívan elbírált pályázat közül megközelítőleg 37% az elemi iskolás pályázó, 36% általános iskolába járó diák, míg a középiskolákban tanulók aránya 27%.

Az oktatási intézmények típusa szerinti megoszlás



Magyar igazolvánnyal rendelkezők

A magyar igazolvánnyal rendelkező kiskorúak a pozitívan elbírált pályázók megközelítőleg 51%-át képezik. Ez az arányszám beilleszkedik az elmúlt pályázati évek során észlelt csökkenési tendenciába, egyre nagyobb arányban pályáznak a támogatásra olyan gyerekek, akik nem rendelkeznek magyar igazolvánnyal.

Legmagasabb arányban a Fehér és Szilágy megyei pályázók rendelkeznek az igazolvánnyal, őket a Beszterce-Naszód, Hargita, Máramaros, Kovászna és Kolozs megyei sikeres pályázók követik. Az országos átlagnál jelentősen kisebb mértékben rendelkeznek az okmánnyal a Bákó megyeiek, a bukarestiek, továbbá a Temes és Hunyad megyeiek.

A magyar igazolvánnyal rendelkező sikeres pályázók megoszlása

	Rendelkezik magyar igazolvánnyal		Nem rendelkezik magyar igazolvánnyal		Összesen
	Személy	%	Személy	%	
Arad	727	38,98	1 138	61,02	1 865
Bákó	152	9,39	1 467	90,61	1 619
Beszterce-Naszód	811	61,58	506	38,42	1 317
Bihar	5 459	41,51	7 692	58,49	13 151
Brăila	0	0,00	1	100,00	1
Brassó	1 153	46,45	1 329	53,55	2 482
Bukarest	17	19,77	69	80,23	86
Fehér	819	79,36	213	20,64	1 032
Hargita	19 478	60,37	12 787	39,63	32 265
Hunyad	258	26,60	712	73,40	970
Ilfov	0	0,00	1	100,00	1
Kolozs	3 687	53,84	3 161	46,16	6 848
Kovászna	9 577	54,32	8 054	45,68	17 631
Krassó-Szörény	2	8,70	21	91,30	23
Máramaros	1 140	57,99	826	42,01	1 966
Maros	10 020	48,06	10 831	51,94	20 851

Suceava	0	0,00	3	100,00	3
Szatmár	4 174	33,83	8 165	66,17	12 339
Szeben	90	32,03	191	67,97	281
Szilágy	4 182	71,04	1 705	28,96	5 887
Temes	295	25,52	861	74,48	1 156
Összesen	62 041	50,95	59 733	49,05	121 774

A magyar igazolvánnyal rendelkező sikeres pályázók százalékarányos megoszlása

