

NEVELÉSI-OKTATÁSI TÁMOGATÁS

2009–2010-es tanév



Nevelési-oktatási támogatás

2009–2010-es tanév

Mohácsek Magdolna

A 2009–2010-es tanévre kiírt *Szülőföldön magyarul* pályázati felhívásra beérkezett Nevelési-oktatási, valamint tankönyv- és taneszköz-támogatás igénylésére benyújtott adatlapok kiértékelése

Szerző

Mohácsek Magdolna

Koordinálták

Kelemen Hunor

Nagy Zoltán

Korrektúra

Jakab Márta

Technikai szerkesztés, tördelés

Idea Plus

Nyomdai munkálatok

Alutus nyomda, Csíkszereda

Kiadja az



400486 Kolozsvár

Șoimului u. 24/A.

Tel/fax: + 40 264 592 668, + 40 264 449 919

E-mail: office@iskolaalapitvany.ro

www.iskolaalapitvany.ro

Tartalomjegyzék

A beérkezett pályázatok elbírálása	5
Lakhely és településtípus	13
A családonként elfogadott pályázatok száma	66
Oktatási intézmények	69
Magyar igazolvánnyal rendelkezők	71



A beérkezett pályázatok elbírálása

A *Szülőföldön magyarul* ösztöndíjprogram keretében a 2003–2004-es tanévtől kezdve az Iskola Alapítvány a kedvezménytörvény által biztosított *Nevelési-oktatási, valamint tankönyv- és taneszköz-támogatás* megbízott lebonyolítója.

Nevelési-oktatási, valamint tankönyv- és taneszköz-támogatásra továbbra is azon kiskorúak jogosultak, akik valamely Romániában működő oktatási intézményben magyar nyelven folytatják alap- és középfokú tanulmányaikat, illetve fakultatív magyar oktatásban vesznek részt, amennyiben lakhelyük közigazgatási egységében nincs megfelelő szintű magyar nyelvű oktatás. A támogatásra jogosultak ugyanakkor azok a csángó gyerekek is, akik valamely nem intézményesített magyar nyelvű oktatási programban vesznek részt, amelyet a Moldvai Csángómagyarok Szövetsége kiállította bizonylat igazol.

2010 tavaszán az alapítvány immár hetedszerre hirdette meg a pályázati felhívást, a sikeres pályázók 20 000 forintnak megfelelő lej összegű Nevelési-oktatási támogatásban, illetve 2400 forintnak megfelelő lej összegű Tankönyv- és taneszköz-támogatásban részesülnek. A támogatási program nagy népszerűségnek örvend, a program ismertségének növekedése és a korábbi évek pozitív pályázási tapasztalata hozzájárult egy viszonylag stabil pályázóréteg kialakulásához. A pályázók számának alakulása gyakorlatilag a beiskolázási arányszámokat tükrözi, amelyek a maguk során a demográfiai folyamatok, a kilencvenes évek elején jelentkező és fokozatosan folytatódó demográfiai csökkenés mutatói.

A Nevelési-oktatási, valamint tankönyv- és taneszköz-támogatási program utóbbi hét éves adatsorainak birtokában, lehetőségünk nyílik az egyes tanévekben támogatott pályázók adatainak részletes összehasonlítására.

Az alapítvány által a **2003–2004**-es első tanévre kiírt pályázatra közel 85 ezer papírformátumú pályázatot nyújtottak be, amely közel 123 ezer kiskorú igénylését tartalmazta. Ez volt az első pályázati felhívás a kedvezménytörvény módosítása után, amely kiterjesztette a jogosultak körét az egygyerekes családokra is, eltérően az eredeti törvénytől, amelynek értelmében a támogatás csak a két- vagy többgyermekes családokat illette meg. A jogszabály módosításai továbbá előírták azt is, hogy a támogatásra azok a diákok is jogosultak, akik nem rendelkeznek magyar igazolvánnyal. E két módosítás révén jelentősen bővült a támogatásra jogosultak köre, ami lényegesen érezhető is volt a 2003–2004-es tanévben kiírt felhívásra benyújtott pályázatok számának növekedésén, az előző évhez képest. A pozitívan elbírált pályázatok¹ száma ebben az évben 116 974.

Ezt követően, a támogatási jogosultság megváltozott kritériumainak tudatosításával, a **2004–2005**-ös tanévre kiírt pályázati felhívásra tízezerrel több papírformátumú pályázat érkezett be,

1 Az elemzés során a pályázat és a pályázó fogalmán az egyes papírformátumú pályázatokban szereplő gyerekeket értjük, nem a tulajdonképpeni, esetenként több gyerek támogatási igénylését is tartalmazó pályázatokat. Amikor a pályázó szülőről, illetve a papírformátumú pályázatról beszélünk, ezt egyértelműen jelezzük.

így a pályázatok száma megközelítette a 95 ezret. Ami a pozitívan elbírált pályázatok számát illeti, több mint 10%-os növekedés észlelhető az előző évhez képest, ekkor 129 214 kiskorú bizonyult jogosultnak a támogatás megítélésére. Az elfogadott pályázatok számának növekedése Bákó megyében volt a legszembetűnőbb (61%), továbbá kiemelkedően magas Bihar (18%), Maros (12%), Szatmár (11%) és Máramaros (11%) megyében.

Az elmúlt hét pályázati év adatait összevetve, mind a papírformátumú, mind a pozitívan elbírált pályázatok száma a 2005-ös évben érte el a maximális értéket. Az ezt követő pályázati években fokozatos csökkenő tendencia észlelhető a pályázatok számát illetően. A jelentős növekedés a pályázati lehetőség, valamint a vonatkozó jogszabály-módosítás egyre szélesebb körű ismeretetésének és népszerűsítésének, valamint az előző évi sikeres pályázatok pozitív visszajelzésének tulajdonítható. Az ezt követő csekély, de fokozatos csökkenési tendencia többnyire a demográfiai fogyással, és ennek következtében a beiskolázási arányszámok visszaesésével magyarázható.

Amint azt a fentiekben már jeleztük, a **2005–2006**-os tanévtől kezdve fokozatosan csökkent mind a benyújtott papírformátumú pályázatoknak, mind maguknak az ösztöndíjasoknak a száma. Az erre a tanévre kiírt pályázati felhívásra közel 94 ezer pályázati csomagot nyújtottak be, és 128 142 gyerek számára ítélték meg a támogatást. A jogosultak száma majdnem egy százalékkal csökkent az előző évhez képest. A nagyobb pályázatszámú megyék közül Kolozs és Kovászna megyében volt észlelhető jelentősebb, két százalékos meghaladó csökkenés. Az elfogadott pályázatok száma kivételesen, némileg nőtt Hunyad (6%) és Temes megyében (2%); ugyanakkor látványosan, közel 25%-al gyarapodott a Bákó megyei pályázatok száma.

A **2006–2007**-es tanévben a kuratórium 126 787 kiskorú pályázatát fogadta el, amelyet közel 93 ezer pályázati csomag tartalmazott. Az előző évhez képest, ezek a szám adatok megközelítőleg egy százalékos csökkenést mutatnak. Átlagon felüli csökkenés elsősorban a szóránymegyékre jellemző, így Szeben (13%), Máramaros (6%), Fehér (4%), Beszterce-Naszód (3%), Arad (3%). Bákó megye az egyetlen, ahol ebben a tanévben is valamelyest növekedett a pályázatok száma, ez alkalommal közel 9%-kal az előző évhez képest.

A **2007–2008**-as tanév jelentősebb, 3% körüli csökkenést hozott a jogosultnak megítélt pályázók körében. Ebben az évben 123 024 sikeres pályázó volt, akik számára megközelítőleg 90 ezer papírformátumú pályázatban nyújtottak be igénylést. Nagyobb arányú csökkenés ebben az évben is többnyire a kevesebb magyar ajkú lakossal rendelkező megyében figyelhető meg: Beszterce-Naszód (11%), Arad (7%), Szeben (6%), Fehér (6%), Temes (5%). Ugyanakkor ebben az évben nem növekedett tovább a Bákó megyei pozitívan elbírált pályázatok száma, hanem valamelyest csökkent a korábbi évhez képest.

A **2008–2009**-es tanév adatai további, de enyhébb mértékű csökkenést mutatnak: ebben az évben 121 774 jogosult kapta meg a támogatást, igénylésüket megközelítőleg 89 ezer pályázati csomag tartalmazta. Továbbra is a szórány megyékben észlelhető a legnagyobb mértékű csökkenés az előző évhez képest: Temes (5%), Arad (4%), Fehér (3%). Érdekes módon, ebben a tanévben ismét növekedett a Bákó megyei jogosultak száma.

A jelenleg kiértékelt, **2009–2010-es** évre meghirdetett pályázati felhívás nyomán 121 712 kisorú nyerte el a Nevelési-oktatási támogatást, ami az előző tanévhez képest minimális csökkenést jelent (0,05%). A demográfiai csökkenés jelei ezúttal olyan szóránymegyékben hangsúlyosabbak, amelyekben az előző, 2008–2009-es tanévben nem mutatkoztak, így Beszterce-Naszód (8%) és Szében (8%) megyében. Néhány megyében a pályázatok számának alakulása kisebb ingadozásokat mutat, valamelyest nőtt a pályázatok száma a korábbi évhez képest, azonban egyik esetben sincs számottevő változás. Ki kell emelnünk viszont Bákó megyét, ahol az előző évhez képest jelentősen, megközelítőleg 7%-al nőtt ebben az évben is a sikeres pályázók száma, meghaladva minden korábbi évben regisztrált értéket.

Az elfogadott pályázatok száma a 2003–2004 és a 2009–2010-es tanévek között

Megye	2003–2004	2004–2005	2005–2006	2006–2007	2007–2008	2008–2009	2009–2010
Arad	2086	2200	2162	2089	1934	1865	1945
Bákó	730	1175	1463	1590	1559	1619	1727
Beszterce-Naszód	1383	1511	1532	1480	1324	1317	1206
Bihar	11 137	13 181	13 303	13 376	13 098	13 151	13 299
Brăila	0	0	0	0	0	1	0
Brassó	2455	2695	2678	2597	2524	2482	2527
Bukarest	114	121	100	97	88	86	84
Călărași	0	4	0	0	0	0	0
Fehér	1153	1173	1173	1132	1062	1032	1011
Galac	1	0	0	0	0	0	0
Harghita	31 228	34 397	33 895	33 442	32 666	32 265	31 937
Hunyad	880	900	953	957	978	970	1101
Ilfov	0	1	1	2	2	1	2
Kolozs	7297	7646	7452	7219	6933	6848	6804
Kovácszna	17 718	19 376	18 949	18 439	17 786	17 631	17 559
Krassó-Szörény	6	10	11	19	22	23	30
Máramaros	1966	2183	2142	2008	1964	1966	2010
Maros	19 626	21 886	21 624	21 678	21 152	20 851	20 802
Neamț	2	0	2	1	1	0	0

Megye	2003–2004	2004–2005	2005–2006	2006–2007	2007–2008	2008–2009	2009–2010
Olt	0	0	0	0	1	0	0
Suceava	0	0	0	2	3	3	1
Szatmár	11 537	12 854	12 836	12 887	12 440	12 339	12 414
Szeben	342	340	345	299	280	281	259
Szilágy	6139	6335	6270	6180	5984	5887	5853
Temes	1174	1225	1250	1292	1223	1156	1141
Vaslui	0	1	1	1	0	0	0
Összesen	116 974	129 214	128 142	126 787	123 024	121 774	121 712

*Az elfogadott pályázatok számának alakulása az előző évhez képest, százalékban
a 2003–2004 és a 2009–2010-es tanévek között*

Megye	2004–2005/ 2003–2004	2005–2006/ 2004–2005	2006–2007/ 2005–2006	2007–2008/ 2006–2007	2008–2009/ 2007–2008	2009–2010/ 2008–2009
	Különbözet %	Különbözet %	Különbözet %	Különbözet %	Különbözet %	Különbözet %
Arad	5,47	-1,73	-3,38	-7,42	-3,57	4,29
Bákó	60,96	24,51	8,68	-1,95	3,85	6,67
Beszterce- Naszód	9,26	1,39	-3,39	-10,54	-0,53	-8,43
Bihar	18,35	0,93	0,55	-2,08	0,40	1,13
Brassó	9,78	-0,63	-3,02	-2,81	-1,66	1,81
Bukarest	6,14	-17,36	-3,00	-9,28	-2,27	-2,33
Fehér	1,73	0,00	-3,50	-6,18	-2,82	-2,03
Hargita	10,15	-1,46	-1,34	-2,32	-1,23	-1,02
Hunyad	2,27	5,89	0,42	2,19	-0,82	13,51
Kolozs	4,78	-2,54	-3,13	-3,96	-1,23	-0,64
Kovászna	9,36	-2,20	-2,69	-3,54	-0,87	-0,41
Krassó- Szörény	66,67	10,00	72,73	15,79	4,55	30,43
Máramaros	11,04	-1,88	-6,26	-2,19	0,10	2,24

Megye	2004–2005/ 2003–2004	2005–2006/ 2004–2005	2006–2007/ 2005–2006	2007–2008/ 2006–2007	2008–2009/ 2007–2008	2009–2010/ 2008–2009
	Különbözet %	Különbözet %	Különbözet %	Különbözet %	Különbözet %	Különbözet %
Maros	11,52	-1,20	0,25	-2,43	-1,42	-0,24
Szatmár	11,42	-0,14	0,40	-3,47	-0,81	0,61
Szeben	-0,58	1,47	-13,33	-6,35	0,36	-7,83
Szilágy	3,19	-1,03	-1,44	-3,17	-1,62	-0,58
Temes	4,34	2,04	3,36	-5,34	-5,48	-1,30
Összesen	10,46	-0,83	-1,06	-2,97	-1,02	-0,05

A benyújtott papírformátumú pályázatok száma a 2003–2004 és a 2009–2010-es tanévek között

Megye	2003–2004	2004–2005	2005–2006	2006–2007	2007–2008	2008–2009	2009–2010
Arad	1616	1694	1666	1620	1484	1436	1471
Bákó	473	741	919	1026	991	1059	1125
Beszterce- Naszód	1020	1114	1128	1099	984	965	893
Bihar	8383	10 098	10 097	10 147	9918	9927	9986
Botosani	0	0	1	0	0	0	0
Brăila	0	0	0	0	0	1	0
Brassó	1908	2138	2099	2038	1955	1920	1943
Bukarest	92	99	84	79	74	71	67
Calaras	0	1	0	0	0	0	0
Fehér	868	898	898	854	805	772	760
Galac	1	0	0	0	0	0	0
Hargita	21 354	24 017	23 666	23 286	22 828	22 599	22 393
Hunyad	518	488	457	445	427	389	361
Ilfov	0	1	1	2	2	1	2
Kolozs	5615	5960	5747	5604	5360	5284	5272
Kovácszna	12 814	14 162	14 002	13 690	13 261	13 068	12 988
Krassó-Szörény	3	7	8	13	12	11	12
Máramaros	1559	1717	1694	1587	1545	1532	1558

Megye	2003–2004	2004–2005	2005–2006	2006–2007	2007–2008	2008–2009	2009–2010
Maros	14 493	16 410	16 200	16 314	15 856	15 601	15 463
Neamț	1	0	2	1	1		0
Olt	0	0	0	0	1		0
Suceava	0	0	0	1	2	2	1
Szatmár	8687	9603	9546	9536	9165	9106	9149
Szeben	273	289	282	243	225	225	208
Szilágy	4297	4521	4444	4384	4242	4161	4133
Temes	913	974	963	998	922	882	867
Vaslui	0	1	1	1	0	0	0
Összesen	84 888	94 933	93 905	92 968	90 060	89 012	88 652

A benyújtott papírformátumú pályázatok számának alakulása az előző évhez képest, százalékban a 2003–2004 és a 2009–2010-es tanévek között

Megye	2004–2005/ 2003–2004	2005–2006/ 2004–2005	2006–2007/ 2005–2006	2007–2008/ 2006–2007	2008–2009/ 2007–2008	2009–2010/ 2008–2009
	Különbözet %	Különbözet %	Különbözet %	Különbözet %	Különbözet %	Különbözet %
Arad	4,83	-1,65	-2,76	-8,40	-3,23	2,44
Bákó	56,66	24,02	11,64	-3,41	6,86	6,23
Beszterce- Naszód	9,22	1,26	-2,57	-10,46	-1,93	-7,46
Bihar	20,46	-0,01	0,50	-2,26	0,09	0,59
Brassó	12,05	-1,82	-2,91	-4,07	-1,79	1,20
Bukarest	7,61	-15,15	-5,95	-6,33	-4,05	-5,63
Fehér	3,46	0,00	-4,90	-5,74	-4,10	-1,55
Hargita	12,47	-1,46	-1,61	-1,97	-1,00	-0,91
Hunyad	-5,79	-6,35	-2,63	-4,04	-8,90	-7,20
Kolozs	6,14	-3,57	-2,49	-4,35	-1,42	-0,23
Kovácszna	10,52	-1,13	-2,23	-3,13	-1,46	-0,61
Krassó- Szörény	133,33	14,29	62,50	-7,69	-8,33	9,09
Máramaros	10,13	-1,34	-6,32	-2,65	-0,84	1,70

Megye	2004–2005/ 2003–2004	2005–2006/ 2004–2005	2006–2007/ 2005–2006	2007–2008/ 2006–2007	2008–2009/ 2007–2008	2009–2010/ 2008–2009
	Különbözet %	Különbözet %	Különbözet %	Különbözet %	Különbözet %	Különbözet %
Maros	13,23	-1,28	0,70	-2,81	-1,61	-0,88
Szatmár	10,54	-0,59	-0,10	-3,89	-0,64	0,47
Szeben	5,86	-2,42	-13,83	-7,41	0,00	-7,56
Szilágy	5,21	-1,70	-1,35	-3,24	-1,91	-0,67
Temes	6,68	-1,13	3,63	-7,62	-4,34	-1,70
Összesen	11,83	-1,08	-1,00	-3,13	-1,16	-0,40

A 2009–2010-es tanévre kiírt pályázati felhívásra benyújtott 122 813 Nevelési-oktatási, valamint tankönyv- és taneszköz-támogatási pályázat közül 121 712 részesült pozitív elbírálásban, az a beérkezett pályázatok több mint 99%-át jelenti.

A 2003–2004-re kiírt pályázati évtől kezdődően, a különböző pályázati években fokozatosan nőtt a pozitívan elbírált pályázatok száma, a kezdeti 95%-ról a jelenlegi 99%-ra. Vagyis, a pályázati program és a jogosultság kritériumainak egyre szélesebb körű ismertségének köszönhetően fokozatosan csökkent a nem jogosult pályázóréteg aránya, 5%-ról 1% alá.

Ami az elfogadott pályázatok arányát illeti, ebben a tanévben ez az arányszám Szeben megyében és Bukarestben a legalacsonyabb, illetve Kovászna, Arad és Hargita megyében a legmagasabb.

A beérkezett pályázatok elbírálásának megoszlása a pályázó lakhelye szerint

Megye	Elfogadott	%	Elutasított	%	Összes	Papírfomátumú pályázat
Arad	1945	99,44	11	0,56	1956	1471
Bákó	1727	98,74	22	1,26	1749	1125
Beszterce-Naszód	1206	98,29	21	1,71	1227	893
Bihar	13 299	99,00	134	1,00	13 433	9986
Brassó	2527	98,33	43	1,67	2570	1943
Bukarest	84	95,45	4	4,55	88	67
Fehér	1011	99,12	9	0,88	1020	760
Hargita	31 937	99,30	226	0,70	32 163	22 393

Megye	Elfogadott	%	Elutasított	%	Összes	Papírformátumú pályázat
Hunyad	1101	99,01	11	0,99	1112	361
Ilfov	2	100,00	0	0,00	2	2
Kolozs	6804	99,20	55	0,80	6859	5272
Kovászna	17 559	99,59	72	0,41	17 631	12 988
Krassó-Szörény	30	96,77	1	3,23	31	12
Máramaros	2010	98,97	21	1,03	2031	1558
Maros	20 802	99,22	163	0,78	20 965	15 463
Suceava	1	100,00	0	0,00	1	1
Szatmár	12 414	98,45	196	1,55	12 610	9149
Szeben	259	94,18	16	5,82	275	208
Szilágy	5853	98,95	62	1,05	5915	4133
Temes	1141	97,11	34	2,89	1175	867
Összesen	121 712	99,10	1 101	0,90	122 813	88 652

Lakhely és településtípus

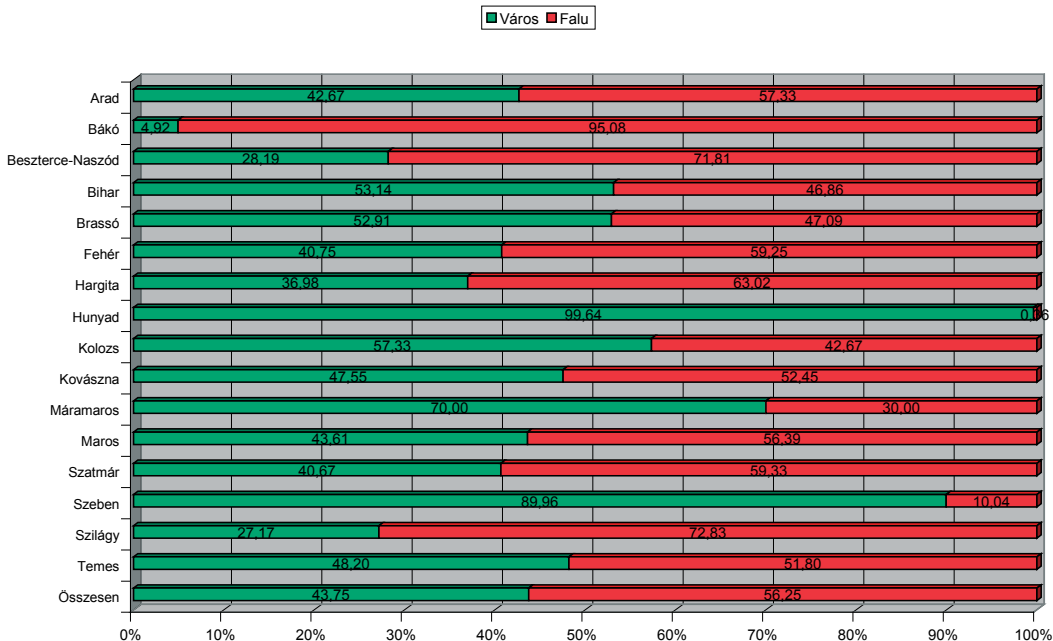
A támogatásra jogosultak legnagyobb hányada, megközelítőleg 26%-a Hargita megyei származású. Ezt követik a Maros (17%), Kovászna (14%), Bihar (11%) és Szatmár (10%) megyei lakhellyel rendelkező pályázók.

A sikeresen pályázók közel 44%-a városi származású. A városiak aránya Hunyad és Szeben megyében a legmagasabb, továbbá az országos átlagnál jelentősen magasabb Máramaros, Kolozs, Bihar és Brassó megyében. A falusi lakhellyel rendelkezők elsősorban Bákó, valamint Szilágy és Beszterce-Naszód megyében felülreprezentáltak.

Az elfogadott pályázatok településtípus szerinti megoszlása

Megye	Elfogadott pályázat	Város	%	Falu	%
Arad	1945	830	42,67	1115	57,33
Bákó	1727	85	4,92	1642	95,08
Beszterce-Naszód	1206	340	28,19	866	71,81
Bihar	13 299	7067	53,14	6232	46,86
Brassó	2527	1337	52,91	1190	47,09
Bukarest	84	84	100,00	0	0,00
Fehér	1011	412	40,75	599	59,25
Hargita	31 937	11 811	36,98	20 126	63,02
Hunyad	1101	1097	99,64	4	0,36
Ilfov	2	2	100,00	0	0,00
Kolozs	6804	3901	57,33	2903	42,67
Kovászna	17 559	8349	47,55	9210	52,45
Krassó-Szörény	30	30	100,00	0	0,00
Máramaros	2010	1407	70,00	603	30,00
Maros	20 802	9071	43,61	11 731	56,39
Suceava	1	1	100,00	0	0,00
Szatmár	12 414	5049	40,67	7365	59,33
Szeben	259	233	89,96	26	10,04
Szilágy	5853	1590	27,17	4263	72,83
Temes	1141	550	48,20	591	51,80
Összesen	121 712	53 246	43,75	68 466	56,25

Az elfogadott pályázatok településtípus szerinti megoszlása



Az elmúlt hét pályázati évben fokozatosan nőtt a falun élő jogosultak aránya, átlagban megközelítőleg négy százalékkal. Ennek a jelenségnek többnyire demográfiai okai lehetnek, hiszen a népességcsökkenés nem egyenletesen jelentkezik városi és falusi környezetben, és ezzel együtt a beiskolázási arányszámok alakulása sem egységes. A falun élők számarányának növekedése a támogatási program ismertségének fokozatos terjedését is jelentheti ezen csoport körében.

Bár a falusi réteg növekedése általános jelenség, kiemelkedő Temes és Beszterce-Naszód megyében, továbbá átlagon felüli a gyarapodás Arad, Bihar, Brassó, Szatmár, Fehér, Hargita és Kolozs megyében, az említett sorrendben.

Ellenkező irányú tendencia, vagyis a városon élők arányának növekedése Máramaros és Maros megyében észlelhető, azonban itt a falu-város arány változása adminisztratív módosításoknak, számos község várossá minősítésének tudható be.

Az elfogadott pályázatok településtípus szerinti megoszlása, százalékban
a 2003–2004 és a 2009–2010-es tanévek között

Megye	2003–2004		2004–2005		2005–2006		2006–2007		2007–2008		2008–2009		2009–2010	
	Város %	Falu %	Város %	Falu %	Város %	Falu %	Város %	Falu %	Város %	Falu %	Város %	Falu %	Város %	Falu %
Arad	48,71	51,29	48,91	51,09	47,13	52,87	45,67	54,33	44,93	55,07	43,70	56,30	42,67	57,33
Bákó	0,41	99,59	0,17	99,83	0,68	99,32	4,15	95,85	4,43	95,57	4,82	95,18	4,92	95,08
Beszterce- Naszód	38,61	61,39	33,82	66,18	30,42	69,58	30,07	69,93	30,21	69,79	28,78	71,22	28,19	71,81
Bihar	58,77	41,23	57,25	42,75	56,48	43,52	55,47	44,53	54,41	45,59	53,91	46,09	53,14	46,86
Brassó	58,45	41,55	56,70	43,30	54,93	45,07	55,14	44,86	54,32	45,68	53,63	46,37	52,91	47,09
Fehér	46,31	53,69	46,21	53,79	44,93	55,07	44,17	55,83	42,09	57,91	41,76	58,24	40,75	59,25
Hargita	41,85	58,15	40,96	59,04	40,12	59,88	39,02	60,98	37,77	62,23	37,63	62,37	36,98	63,02
Hunyad	99,43	0,57	99,56	0,44	99,69	0,31	99,58	0,42	99,39	0,61	99,28	0,72	99,64	0,36
Kolozs	61,93	38,07	62,22	37,78	61,65	38,35	59,97	40,03	58,79	41,21	57,89	42,11	57,33	42,67
Kovászna	50,02	49,98	50,56	49,44	50,27	49,73	49,69	50,31	48,96	51,04	48,09	51,91	47,55	52,45
Krassó- Szörény	100,00	0,00	100,00	0,00	100,00	0,00	100,00	0,00	100,00	0,00	100,00	0,00	100,00	0,00
Máramaros	68,06	31,94	72,97	27,03	72,27	27,73	71,26	28,74	71,13	28,87	70,55	29,45	70,00	30,00
Maros	43,53	56,47	48,08	51,92	47,15	52,85	46,40	53,60	45,29	54,71	44,37	55,63	43,61	56,39
Szatmár	45,98	54,02	44,81	55,19	44,74	55,26	44,03	55,97	42,97	57,03	41,31	58,69	40,67	59,33
Szeben	90,35	9,65	89,12	10,88	87,83	12,17	88,96	11,04	88,21	11,79	87,54	12,46	89,96	10,04
Szilágy	31,76	68,24	32,69	67,31	32,09	67,91	31,28	68,72	29,86	70,14	28,61	71,39	27,17	72,83
Temes	61,58	38,42	57,47	42,53	54,00	46,00	49,23	50,77	48,32	51,68	47,84	52,16	48,20	51,80
Összesen	47,60	52,40	47,85	52,15	47,03	52,97	46,08	53,92	45,06	54,94	44,35	55,65	43,75	56,25

Az Arad megyei pályázatok településbontásban

	Városok és községközpontok	Elfogadott pályázat	A városhoz, községközpontoz tartozó települések
Város	Arad	500	Arad
			Angyalkút
	Borosjenő	35	Borosjenő
			Apatelek
	Kisjenő	126	
	Nagylak	6	
	Pankota	14	
Község	Ópécska	149	Ópécska
			Tornya
	Alsósímánd	2	
	Gyorok	28	Gyorok
			Ménes
	Kisíratos	147	
	Mácsa	1	
	Nagyíratos	88	Nagyíratos
			Kisvarjas
			Kürtös
			Nagyvarjas
	Nagyzerénd	120	Nagyzerénd
			Feketegyarmat
	Németpereg	60	Kispereg
	Ópálos	2	
Seprős	2		
Soborsin	1		
Székesút	1		
Szente	197	Ágya	
		Szapáryliget	

	Városok és községközpontok	Elfogadott pályázat	A városhoz, községközpontoz tartozó települések
Község	Sofronya	57	Sofronya Szentpálpuszta
	Szemlak	1	
	Tózmiske	122	Tózmiske
			Simonyifalva
			Szentleányfalva
			Bélzerénd
	Vadász		
	Újvarsánd	48	
	Világos	1	
	Vinga	121	Vinga
			Majláthfalva
Zimándújfalu	116	Zimándújfalu	
		Sagunatelep	
		Zimándköz	
ÖSSZESEN		1945	

A Bákó megyei pályázatok településbontásban

	Városok és községközpontok	Elfogadott pályázat	A városhoz, községközpontoz tartozó települések
Város	Bákó	7	
	Kománfalva	78	
Község	Ágas	47	Kóstelek
	Balcani	68	Frumósza
	Forrófalva	57	
	Gajcsána	165	Magyarfalva
	Gírlény	79	Lészped
			Rácsila
Gorzafalva	1		

	Városok és községközpontok	Elfogadott pályázat	A városhoz, községközponthoz tartozó települések
Község	Gyimesbükk	204	Gyimesbükk
			Bálványospataka
			Gyimes
			Tarhavaspataka
			Terkucatelep
	Klézse	238	Klézse
			Pokolpatak
			Somoska
	Küsbikk	1	Újhegy
	Lujzikalagor	77	Lujzikalagor
			Osebiti
	Palánka	1	Gyepece
	Perzsol	87	Perzsol
			Pusztina
	Párincsa	126	Párincsa
			Lábnik
	Rekecsin	321	Csíkfalu
			Külsőrekecsin
	Szendulén	1	
	Szeucest	1	Serbest
Szőlőhegy	13	Szítás	
Tamás	69	Diószín	
Tatros	29	Diószeg	
Újfalu	57	Újfalu	
		Trunk	
ÖSSZESEN		1727	

A Beszterce-Naszód megyei pályázatok településbontásban

	Városok és községközpontok	Elfogadott pályázat	A városhoz, községközpont-hoz tartozó települések
Város	Beszterce	221	Beszterce
			Besenyő
			Sófalva
	Bethlen	119	Bethlen
			Várkudu
Község	Apanagyfalu	90	Apanagyfalu
			Almásmálom
			Vice
	Árpástó	180	Árpástó
			Magyardécse
	Felőr	50	
	Galacfalva	19	Tacs
	Jád	1	
	Kékes	53	Kékes
			Dellőapáti
			Magyarborzás
			Mezőverese gyháza
	Magyarnemegye	38	
	Mezőkecsed	27	Mezőköbölkút
	Nagysajó	8	
	Nemegye	4	
	Óradna	95	Óradna
			Radnaborberek
	Retteg	26	Retteg
			Baca
Sajóudvarhely	10	Magyarberéte	

	Városok és községközpontok	Elfogadott pályázat	A városhoz, községközpontoz tartozó települések
Község	Somkerék	22	Somkerék
			Sajószentandrás
			Szamoskócs
	Szászeleke	62	Szászeleke
			Cegótelke
			Vermes
	Szentmáté	170	Szentmáté
Újös			
Teke	11		
ÖSSZESEN		1206	

A Bihar megyei pályázatok településbontásban

	Városok és községközpontok	Elfogadott pályázat	A városhoz, községközpontoz tartozó települések
Város	Belényes	24	
	Élesd	95	Élesd
			Feketeerdő
			Tinód
	Érmihályfalva	904	
	Margitta	691	Margitta
			Magyarkéc
	Nagyszalonta	828	
	Nagyvárad	3121	
	Székelyhíd	1404	Székelyhíd
			Csokaly
Érköbölkút			
Érolaszi			
Hegyközszentmiklós			
			Kágya

	Városok és községközpontok	Elfogadott pályázat	A városhoz, községközponthoz tartozó települések
Község	Alsókocsoba	2	Kisháza
	Alsólugos	79	Örvénd
	Bályok	127	Bályok
			Szoldobágy
	Belényesújlak	32	
	Berettyószéplak	198	Berettyószéplak
			Dólya
	Bihar	358	Bihar
			Hegyközkovácsi
	Bihardiószeg	506	
	Biharfélegyháza	174	Biharfélegyháza
			Biharvajda
			Gyapoly
	Biharszentandrás	9	Biharszentandrás
			Újpalota
	Bontesd	1	Felsőpojény
	Bors	368	Bors
			Biharszentjános
			Kisszántó
			Nagyszántó
Cécke	30	Mezőtelki	
Cséffa	1		
Csohaly	171	Biharcsanáros	
		Szentjobb	
Csömög	47	Erdőgyarak	
		Mezőbaj	
Dragánfalva	15	Kisnyégerfalva	
Érábrány	1		

	Városok és községközpontok	Elfogadott pályázat	A városhoz, községközpontoz tartozó települések
Község	Érbogyoszló	268	Érbogyoszló
			Albis
	Érkörtvélyes	331	
	Érsemjén	317	Érsemjén
			Érselénd
	Érszöllős	149	Érszöllős
	Értarcsa	252	Értarcsa
			Éradony
			Gálospetri
	Feketebátor	84	Árpád
	Feketekápolna	6	Gyanta
	Felsőderna	1	
	Fugyivásárhely	75	Fugyivásárhely
			Fugyi
	Hegyközcstatár	176	Hegyközcstatár
			Hegyköztóttelek
			Síter
	Hegyközpályi	170	Hegyközpályi
			Hegyközszáldobágy
			Hegyközújlak
Kiskereki	343	Kiskereki	
		Asszonyvására	
		Érkeserű	
Kisősi	9	Nagykakucs	
Kőrösgyéres	67	Kőrösgyéres	
		Kőröstarján	
		Vizesgyán	
Kőröskisjenő	24		

	Városok és községközpontok	Elfogadott pályázat	A városhoz, községközpontoz tartozó települések
Község	Kőröstárkány	107	
	Magyarremete	39	
	Mezőtelegd	91	Mezőtelegd
			Pósalaka
			Pusztaiújlak
	Miklóirtás	1	Oláhgyepes
	Paptamási	164	Paptamási
			Küggypusztá
			Nyüved
			Pelbárthida
	Rév	43	
	Szalacs	391	Szalacs
			Ottomány
	Szalárd	331	Szalárd
			Hegyközszentimre
			Jákóhodos
	Tenke	90	Tenke
			Bélfenyér
			Tenkegörbed
	Tóti	152	Tóti
Bisztraterebes			
Tulka	1		
Vámosláz	128	Micske	
		Poklostelek	
Váradszentmárton	8	Váradszentmárton	
		Váradcsehi	

	Városok és községközpontok	Elfogadott pályázat	A városhoz, községközpontoz tartozó települések
Község	Várasfenes	82	Várasfenes
			Belényessonkolyos
			Kőrösjánosfalva
	Vedresábrány	213	Vedresábrány
			Apátkeresztúr
			Monospetri
ÖSSZESEN		13 299	

A Brassó megyei pályázatok településbontásban

	Városok és községközpontok	Elfogadott pályázat	A városhoz, községközpontoz tartozó települések
Város	Brassó	843	
	Feketehalom	2	
	Fogaras	3	
	Kóhalom	45	
	Szecseleváros	437	
	Vidombák	1	
	Zernest	6	
Község	Alsómoécs	1	Felsőmoécs
	Alsórákos	184	
	Apáca	106	
	Barcarozsnyó	19	
	Barcaszentpéter	4	
	Bodola	62	
	Botfalu	28	Botfalugyártelep
	Földvár	41	Földvár
			Bohntelep
Szászveresmart			

	Városok és községközpontok	Elfogadott pályázat	A városhoz, községközponthoz tartozó települések	
Község	Homoród	66	Homoród Székelyzsombor	
	Höltövény	69	Höltövény Barcaújfalu	
	Kaca	105	Kaca Homoróddaróc Homoródjánosfalva	
	Keresztényfalva	2		
	Keresztvár	72		
	Krizba	25	Krizba Kutastelep	
	Olthévíz	106	Olthévíz Datk	
	Prázsmár	2		
	Sárkány	16	Sárkány Halmágy	
	Szászhermány	4		
	Szásztyúkos	7	Kóbor	
	Tatrang	184	Tatrang Pürkerec Zajzon	
	Ürmös	65		
	Zsiberk	22	Nagymoha	
	ÖSSZESEN		2527	

A Fehér megyei pályázatok településbontásban

	Városok és községközpontok	Elfogadott pályázat	A városhoz, községközponthoz tartozó települések
Város	Balázsfalva	54	Balázsfalva
			Magyarpéterfalva
			Túr
	Gyulafehérvár	25	
	Marosújvár	42	Marosújvár
			Székelyföldvár
	Nagyenyed	291	Nagyenyed
			Csombord
			Enyedszentkirály
			Felenyed
Középorbó			
Marosgombás			
Község	Alsógárd	26	Vajasd
	Alsókarácsonfalva	10	Búzásbocsárd
	Alvinc	3	
	Felvinc	42	
	Küküllővár	19	Küküllővár
			Boldogfalva
	Magyarforró	19	Magyarsülye
			Nagymedvés
	Magyarlapád	162	Magyarlapád
			Fugad
Magyarbagó			
Magyarbece			

	Városok és községközpontok	Elfogadott pályázat	A városhoz, községközpontoz tartozó települések
Község	Marosnagy lak	14	Marosnagy lak
			Maroscsúcs
			Maroskáptalan
			Maroskoppánd
	Mogos	1	Tomesti
	Miriszló	35	Miriszló
			Marosdécse
	Székelykocsárd	65	
	Szépmező	99	Bethlenszentmiklós
	Tompaháza	18	Tompaháza
			Lőrincréve
	Torockó	83	Torockó
Torockószentgyörgy			
Tövis	3	Tövis	
		Magyarkapud	
ÖSSZESEN		1011	

A Hargita megyei pályázatok településbontásban

	Városok és községközpontok	Elfogadott pályázat	A városhoz, községközpontoz tartozó települések
Város	Balánbánya	267	
	Borszék	182	
	Csíkszereda	3521	Csíkszereda
			Csiba
			Hargitafürdő
	Gyergyószentmiklós	1802	Gyergyószentmiklós
			Gyilkostó
Maroshévíz	245		

	Városok és községközpontok	Elfogadott pályázat	A városhoz, községközponthoz tartozó települések
Város	Székelykeresztúr	1193	Székelykeresztúr
			Betfalva
			Fiatfalva
	Székelyudvarhely	3566	
	Szentegyháza	900	Szentegyháza
			Homoródfürdő
Szentkeresztbánya			
Tusnádfürdő	135		
Község	Bögöz	437	Bögöz
			Agyagfalva
			Béta
			Décsfalva
			Mátisfalva
			Székelydobó
			Székelymagyaros
			Vágás
	Csíkcsicsó	333	Csíkcsicsó
			Csaracsó
	Csíkánfalva	303	
	Csíkkarcfalva	385	Csíkkarcfalva
			Csíkjenőfalva
	Csíkkozmás	254	Csíkkozmás
			Lázárfalva
	Csíkmadaras	294	
	Csíkmadéfalva	269	
	Csíkpálfalva	225	Csíkpálfalva
Csíkcsomortán			
Csíkelne			

	Városok és községközpontok	Elfogadott pályázat	A városhoz, községközponthoz tartozó települések
Község	Csíkrákos	214	Csíkrákos Göröcsfalva
	Csíkszentdomokos	800	
	Csíkszentgyörgy	668	Csíkszentgyörgy
			Csíkbánkfalva
			Csíkménaság
			Egerszék
			Ménaságújfalva
	Pottyond		
	Csíkszentimre	246	
	Csíkszentkirály	326	
	Csíkszentlélek	257	Csíkszentlélek
			Fitód
			Csíkmindszent
	Csíkszentmárton	329	Csíkszentmárton
			Csíkcsekefalva
	Csíkszentmihály	248	Csíkszentmihály
			Ajnád
			Lóvész
			Vacsárcsi
	Csíkszentsimon	497	Csíkszentsimon
Csatószeg			
Csíkszenttamás	374		
Csíkszépvíz	414	Csíkszépvíz	
		Bükklok	
		Csíkborzsova	
		Csíkszentmiklós	

	Városok és községközpontok	Elfogadott pályázat	A városhoz, községközponthoz tartozó települések
Község	Etéd	257	Etéd
			Énlaka
			Kórispatak
			Küsmöd
			Siklód
	Farkaslaka	558	Farkaslaka
			Bogárfalva
			Firtosváralja
			Kecset
			Kisfalud
			Nyikómalomfalva
			Székelypálfalva
			Székelyszentlélek
	Felsőboldogfalva	356	Felsőboldogfalva
			Árvátfalva
			Bikafalva
			Farcád
			Hodgya
			Ócfalva
			Patakfalva
Sándortelke			
Sükő			
Székelylengyelfalva			
Telekfalva			
Fenyéd	179	Fenyéd	
		Kükküllőkeményfalva	
Galócás	31		

	Városok és községközpontok	Elfogadott pályázat	A városhoz, községközpontoz tartozó települések
Község	Gyergyóalfalu	633	Gyergyóalfalu
			Borzont
	Gyergyócsomafalva	515	
	Gyergyóditró	690	Gyergyóditró
			Orotva
	Gyergyóholló	13	
	Gyergyóremete	769	Gyergyóremete
			Eszenyőpatak
	Gyergyószárhegy	407	Gyergyószárhegy
			Güdüc
	Gyergyótölgyes	63	Gyergyótölgyes
			Hágótő
			Récefalva
	Gyergyóújfalu	596	Gyergyóújfalu
			Gyergyókilyénfalva
			Gyergyólibántelep
			Gyergyótekerőpatak
	Gyergyóvárhegy	4	Gyergyóvárhegy
Fülpe			
Gyimesfelsőlok	484	Gyimesfelsőlok	
		Görbepataka	
		Komjádputaka	
		Nyíresalja	
		Sántatelek	
		Ugrapataka	

	Városok és községközpontok	Elfogadott pályázat	A városhoz, községközponthoz tartozó települések
Község	Gyimesközéplak	774	Gyimesközéplak
			Antalokpataka
			Barackospatak
			Borospataka
			Bükkhavaspataka
			Farkaspalló
			Hidegségpataka
			Kápolnapataka
			Sötétpataka
	Homoródalmás	136	
	Homoródszentmárton	289	Homoródszentmárton
			Abásfalva
			Bágy
			Gyepes
			Homoródkeményfalva
			Homoródremete
			Homoródszentpál
			Homoródszentpéter
			Kénos
Lókod			
Recsenyéd			
Városfalva			

	Városok és községközpontok	Elfogadott pályázat	A városhoz, községközpontoz tartozó települések
Község	Kányád	139	Kányád
			Ége
			Homoródszentlászló
			Jásfalva
			Miklósfalva
			Petek
			Székelydália
	Kápolnásfalva	292	
	Kászonaltíz	334	Kászonaltíz
			Kászonfeltíz
			Kászonimpér
			Kászonjakabfalva
			Kászonújfalva
	Korond	674	Korond
			Atyha
			Fenyőkút
			Kalonda
			Pálpataka
	Lövéte	437	
	Máréfalva	241	
Nagygalambfalva	211	Nagygalambfalva	
		Kisgalambfalva	
Oklánd	197	Oklánd	
		Homoródújfalva	
		Karácsonfalva	

	Városok és községközpontok	Elfogadott pályázat	A városhoz, községközpont-hoz tartozó települések
Község	Oroszhegy	551	Oroszhegy
			Székelyfancsal
			Székelyszentkirály
			Székelyszenttamás
			Tibód
			Üknyéd
			Ülke
	Parajd	773	Parajd
			Alsósófalva
			Békástelep
			Felsősófalva
	Salamás	42	Salamás
			Gyergyóhodos
			Runk
	Siménfalva	480	Siménfalva
			Bencéd
			Csehétfalva
			Kiskadács
			Kiskede
			Kobátfalva
Nagykadács			
Nagykede			
Medesér			
Rugonfalva			
Székelyszentmihály			
Székelyszentmiklós			
Tarcsafalva			
Tordátfalva			

	Városok és községközpontok	Elfogadott pályázat	A városhoz, községközpontoz tartozó települések
Község	Székelyandrásfalva	82	Kissolymos
			Nagysolymos
			Székelyhidegkút
	Székelyderzs	96	Székelyderzs
			Székelymuzsna
	Székelyvarság	233	
	Szentábrahám	334	Szentábrahám
			Csekefalva
			Firtosmartonos
			Firtosmartonosiláz
			Gagy
			Kismedesér
			Magyarandrásfalva
			Solymosláz
	Tusnád	266	Tusnád
			Csíkverebes
			Újtusnád
	Újszékely	308	Újszékely
			Alsóboldogfalva
			Székelyszenterzsébet
Vasláb	75	Vasláb	
		Marosfő	
Zetelaka	734	Zetelaka	
		Ivómezeje	
		Sikaszó	
		Zeteváralja	
ÖSSZESEN		31 937	

A Hunyad megyei pályázatok településbontásában

	Városok és községközpontok	Elfogadott pályázat	A városhoz, községközpontoz tartozó települések
Város	Déva	846	Déva
			Csernakeresztúr
			Kisbarcsa
			Szántóhalma
	Hátszeg	1	
	Lupény	57	
	Petrilla	18	
	Petrozsény	32	
	Piski	1	Szentandrás
	Pusztakalán	5	
	Urikány	1	
	Vajdahunyd	105	Vajdahunyd Rákosd
Község	Bácsi	2	
	Gyalár	1	Govasdia
	Királybányatoplica	1	
ÖSSZESEN		1101	

Az Ilfov megyei pályázatok településbontásában

	Városok és községközpontok	Elfogadott pályázat	A városhoz, községközpontoz tartozó települések
Város	Pantelimon	2	
ÖSSZESEN		2	

A Kolozs megyei pályázatok településbontásban

	Városok és községközpontok	Elfogadott pályázat	A városhoz, községközpont-hoz tartozó települések
Város	Aranyosgyéres	75	
	Bánffyhunяд	211	Bánffyhunяд
			Magyarbikal
	Dés	176	Dés
			Désakna
	Kolozsvár	2933	
	Szamosújvár	289	
Torda	217		
Község	Alsógyékényes	1	
	Alsójára	1	
	Alsódetrehem	34	Alsódetrehem
			Irisóraitanyák
			Kincstáritelep
	Alsókosály	1	Kapjon
	Apahida	11	Apahida
			Kolozspata
			Telekfarka
	Aranyosegerbegy	109	
	Aranyoslóna	25	Aranyoslóna
			Aranyosgerend
	BálványosváraIja	158	BálványosváraIja
			Bátony
			Daróc
	Bonchida	62	Bonchida
Válaszút			
Búza	63	Búza	
		Keresztesvölgy	

	Városok és községközpontok	Elfogadott pályázat	A városhoz, községközponthoz tartozó települések
Község	Doboka	3	Kendilóna
	Egeres	211	Egeres
			Bogártelke
			Egeresgyártelep
			Jegenye
			Inaktelke
			Mákófalva
			Nádasdaróc
	Erdőfelek	63	Györgyfalva
	Gyalu	28	
	Gyeke	15	Gyeke
			Feketelak
	Harasztos	29	Harasztos
			Bogátpuszta
	Kajántó	20	Kajántó
			Bodonkút
			Fejérdifogadók
			Magyarmacskás
			Szentmártonmacskás
	Kalotaszentkirály	143	Kalotaszentkirály
Jákótelke			
Kalotadámos			
Magyarókerke			
Katona	29	Katona	
		Melegföldvár	
Kisbács	240	Kisbács	
		Méra	
		Szucság	

	Városok és községközpontok	Elfogadott pályázat	A városhoz, községközponthoz tartozó települések
Község	Kiskalota	26	Kiskalota
			Magyarvalkó
	Kolozs	55	Kolozs
			Kolozskara
	Kozárvár	2	
	Körösfő	126	Körösfő
			Sárvásár
			Nyárszó
	Magyargorbó	110	Magyarvista
			Türe
	Magyargerőmonostor	9	
	Magyarkályán	71	Vajdakamarás
	Magyarkapus	123	Magyarkapus
			Gyerővásárhely
			Magyarkiskapus
	Magyarpalatka	5	
	Magyarszarvaskend	12	Magyarszarvaskend
			Alsótök
			Esztény
			Felsőtök
	Lózsárd		
Magyarszovát	65		
Magyarújfalú	5	Kide	
Mikeháza	32	Décseipataktanya	
		Lunkatanya	
		Szásznyíres	
		Szentmargita	

	Városok és községközpontok	Elfogadott pályázat	A városhoz, községközponthoz tartozó települések
Község	Mócs	15	Mócs
			Mezőkeszű
	Nagyesküllő	12	Magyarfodorháza
			Ördögkeresztúr
	Nagyiklód	2	Nagyiklód
			Kisiklód
	Nagymeregyó	1	Havasrekettye
	Ördögösfűzes	50	
	Páncélcseh	8	Magyarköblös
	Pusztakamarás	2	
	Szászfenes	195	Szászfenes
			Magyarlóna
	Szék	231	
	Szentmihályfalva	99	Szentmihályfalva
			Mészkö
			Sinfalva
	Szépkenyerűszentmárton	6	Szépkenyerűszentmárton
			Kékesvásárhely
	Szind	1	
	Tordaszentlászló	174	Tordaszentlászló
		Magyarfenes	
		Magyarléta	
Tordatúr	59	Tordatúr	
		Komjátszeg	
Várfalva	130	Várfalva	
		Bágyon	
		Kercsed	
		Kövend	

	Városok és községközpontok	Elfogadott pályázat	A városhoz, községközpontoz tartozó települések
Község	Zsuk	31	Visa
			Zsukiménés
ÖSSZESEN		6804	

A Kovászna megyei pályázatok településbontásban

	Városok és községközpontok	Elfogadott pályázat	A városhoz, községközpontoz tartozó települések
Város	Barót	995	Barót
			Bodos
			Felsőrákos
			Köpec
			Miklósvár
	Kézdivásárhely	1893	Kézdivásárhely
			Nyújtód
	Kovászna	847	Kovászna
			Csomakőrös
			Kézdimartonfalva
Sepsiszentgyörgy	4614	Sepsiszentgyörgy	
		Kilyén	
		Szotyor	
Község	Árkos	158	
	Barátos	181	Barátos
			Orbaitelek
			Páké
	Bardóc	388	Bardóc
			Erdőfüle
			Olasztelek
			Székelyszáldobos

	Városok és községközpontok	Elfogadott pályázat	A városhoz, községközponthoz tartozó települések
Község	Bereck	330	Bereck
			Kézdimartonos
			Ojtoztelep
	Bibarcfalva	87	
	Bölon	101	
	Csernáton	460	Csernáton
			Ikafalva
			Kézdialbis
	Dálnok	85	
	Előpatak	26	Előpatak
			Árapatak
			Erősd
	Gelence	551	Gelence
			Haraly
	Gidófalva	267	Gidófalva
			Angyalos
			Étfalvazoltán
			Fotosmartonos
	Hídvég	41	
	Illyefalva	154	Illyefalva
Aldoboly			
Sepsiszentkirály			
Kézdialmás	153	Kézdialmás	
		Csomortán	
Kézdiszentkereszt	375	Kézdiszentkereszt	
		Béla falva	
		Esztelnek	
		Kurtapatak	

	Városok és községközpontok	Elfogadott pályázat	A városhoz, községközpontoz tartozó települések
Község	Kézdiszentlélek	479	Kézdiszentlélek
			Kézdikővár
			Kézdiszárzapatok
			Kiskászon
	Kommandó	108	
	Kökös	95	
	Lemhény	242	
	Maksa	132	Maksa
			Sepsibesenyő
	Málnás	100	Málnás
			Málnásfürdő
			Zalánpatok
	Mikóújfalva	185	
	Nagyajta	223	Nagyajta
			Középjata
	Nagybacon	522	Nagybacon
			Kisbacon
			Magyarhermány
			Szárzajta
			Uzonkafürdő
Nagyborosnyó	355	Nagyborosnyó	
		Cófalva	
		Feldoboly	
		Kisborosnyó	
		Lécfalva	
Nagypatak	6	Nagypatak	
		Kispatak	

	Városok és községközpontok	Elfogadott pályázat	A városhoz, községközponthoz tartozó települések
Község	Ozsdola	340	Ozsdola
			Hilib
	Réty	242	Réty
			Bita
			Egerpatak
			Szacsva
	Sepsibodok	250	Sepsibodok
			Oltszem
			Zalán
	Sepsibüksád	213	
	Sepsikőröspatak	262	Sepsikőröspatak
			Kálnok
	Szentkatolna	328	Szentkatolna
			Hatolyka
			Imecsfalva
			Kézdimárkosfalva
	Torja	387	Torja
			Futásfalva
	Uzon	434	Uzon
		Bikfalva	
		Lisznyó	
		Lisznyópatak	
		Sepsimagyarós	
		Szentivánlaborfalva	
Vargyas	227		

	Városok és községközpontok	Elfogadott pályázat	A városhoz, községközpontoz tartozó települések
Község	Zabola	445	Zabola
			Székelypetőfalva
			Székelytamásfalva
			Szörcse
	Zágon	278	Zágon
			Papolc
ÖSSZESEN		17 559	

A Krassó-Szörény megyei pályázatok településbontásban

	Városok és községközpontok	Elfogadott pályázat	A városhoz, községközpontoz tartozó települések
Város	Resicabánya	30	Resicabánya
			Szekul
ÖSSZESEN		30	

A Máramaros megyei pályázatok településbontásban

	Városok és községközpontok	Elfogadott pályázat	A városhoz, községközpontoz tartozó települések
Város	Borsa	58	
	Felsőbánya	111	
	Felsővisó	31	
	Kapnikbánya	76	
	Magyarláros	110	Magyarláros
			Domokos
	Máramarossziget	159	
	Míszmogyorós	40	Misztótfalu
			Buság
			Láposbánya
	Nagybánya	522	Nagybánya
			Alsóújfalva

	Városok és községközpontok	Elfogadott pályázat	A városhoz, községközpont-hoz tartozó települések
Város	Sülelmed	184	Sülelmed
			Monó
			Szamosardó
			Szamoscikó
	Szinérváralja	116	Szinérváralja
			Apahegy
Község	Aknasugatag	23	
	Égerhát	4	
	Erzsébetbánya	89	Erzsébetbánya
			Kohóvölgy
			Rákosfalva
	Felsőróna	45	Felsőróna
			Rónaszék
	Hosszúmező	134	
	Koltó	165	Koltó
			Koltókatalin
	Kővárremete	34	Magyarberkesz
	Lénárdfalva	4	Hagymáslápos
	Máragyulafalva	1	
	Pálosremete	66	Pálosremete
			Kistécső
			Kövesláz
	Petrovabisztra	1	
	Szilágyillésfalva	2	Bükkötőfalva
	Tőkés	17	
	Újbocskó	18	Újbocskó
Tiszaveresmart			
ÖSSZESEN		2010	

A Maros megyei pályázatok településbontásban

	Városok és községközpontok	Elfogadott pályázat	A városhoz, községközpontoz tartozó települések
Város	Dicsőszentmárton	224	Dicsőszentmárton
			Csüdőtelke
	Erdőszentgyörgy	528	Erdőszentgyörgy
			Bözöd
			Bözödújfalú
			Csejéd
	Marosludas	296	
	Marosvásárhely	5203	
	Nagysármás	133	Nagysármás
			Báld
			Bánffy tanya
			Lárga
			Marocháza
	Nyárádszereda	548	Nyárádszereda
			Demeterfalva
			Kisszentlőrinc
			Székelybő
			Székelymoson
			Székelysárd
			Székelytompá
Nyárádtő	30	Nyárádtő	
		Malomfalva	
Radnót	50	Radnót	
		Maroscsapó	
Segesvár	338	Segesvár	
		Hétúr	
Szászrégen	709		

	Városok és községközpontok	Elfogadott pályázat	A városhoz, községközpont-hoz tartozó települések
Város	Szováta	1012	Szováta
			Illyésmező
Község	Ádámos	198	Ádámos
			Küküllődombó
			Magyarkirályfalva
			Sövényfalva
	Ákosfalva	525	Ákosfalva
			Cserefalva
			Göcs
			Harasztkerék
			Kisgörgény
			Nyárádszentbenedek
			Székelycsóka
			Székelyvaja
	Szövérd		
	Alsóbölkény	9	
	Backamadaras	175	Backamadaras
			Nyárádbálintfalva
			Szentgerice
	Balavásár	346	Balavásár
			Egrestő
			Nagykend
Bátos	21	Bátos	
		Dedrászéplak	
		Vajola	
Beresztelke	112	Beresztelke	
		Kisfülpös	
		Magyarfülpös	

	Városok és községközpontok	Elfogadott pályázat	A városhoz, községközpontoz tartozó települések
Község	Bonyha	138	Bonyha
			Dányán
			Gógán
			Kund
			Leppend
	Cintos	49	Cintos
			Cselakaka
			Istvánháza
	Csikfalva	227	Csikfalva
			Búzaháza
			Jobbágyfalva
			Nyárádszentmárton
			Vadad
	Déda	1	
	Disznajó	114	
	Dózsa György/Lukafalva	274	Dózsa György/Lukafalva
			Fintaháza
Lukailencfalva			
Lőrincfalva			
Nagyteremi			
Teremiújfalu			
Faragó	92	Tancs	
		Unoka	
Fehéregyháza	92	Fehéregyháza	
		Alsóbún	
		Felsőbún	

	Városok és községközpontok	Elfogadott pályázat	A városhoz, községközpont-hoz tartozó települések
Község	Gernyeszeg	515	Gernyeszeg
			Erdőcsinád
			Kisillye
			Körtvélyfája
			Magyarpéterlaka
			Marosjára
			Marostelek
			Szénásággy
	Gödemesterháza	10	
	Görgényoroszfalu	1	Görgénysóakna
	Görgényszentimre	158	Görgényszentimre
			Görgényüvegcsúr
	Gyulakuta	535	Gyulakuta
			Bordos
			Csöb
			Havadtő
			Kelementelke
			Rava
			Szentdemeter
	Havad	169	Havad
Geges			
Nyárádszentsimon			
Rigmány			
Vadasd			
Héjjasfalva	74	Héjjasfalva	
		Küküllősárd	
		Magyarfelek	
		Szederjes	

	Városok és községközpontok	Elfogadott pályázat	A városhoz, községközpontoz tartozó települések
Község	Jedd	213	Jedd
			Kebele
			Kebeleszentivány
			Marosagárd
			Székelybós
	Kerelőszentpál	174	Kerelőszentpál
			Buzásbesenyő
			Magyardellő
			Mezőszentmargita
	Kibéd	190	
	Kóródszentmárton	34	Kóródszentmárton
			Vámosudvarhely
	Koronka	169	
	Küküllőszéplak	146	Küküllőszéplak
			Héderfája
	Kutyfalva	17	
	Magyarbükkös	72	Magyarbükkös
			Lándor
			Magyarózd
	Magyaró	227	Magyaró
Fickópataka			
Holtmaros			
Makfalva	354	Makfalva	
		Cseje	
		Hármasfalu	
		Székelyabod	
		Szolokma	

	Városok és községközpontok	Elfogadott pályázat	A városhoz, községközpont-hoz tartozó települések
Község	Marosbogát	50	Marosbogát
			Ránta
	Marosfalu	70	
	Maroskece	4	Hadrév
	Maroskeresztúr	294	Maroskeresztúr
			Székelykakasd
	Marossárpatak	252	Marossárpatak
			Póka
			Pókakeresztúr
	Marosszentanna	235	Marosszentanna
			Udvarfalva
			Várhegy
	Marosszentgyörgy	420	
	Marosszentkirály	226	Marosszentkirály
			Náznánfalva
	Marosugra	46	
	Marosvécs	71	Marosvécs
			Erdőszakál
	Mezőbánd	253	Mezőbánd
			Fekete
Hidegvölgy			
Marosesd			
Mezőbodon	70	Száltelek	
		Mezőbodon	
		Bugusalja	
			Urszajatelep

	Városok és községközpontok	Elfogadott pályázat	A városhoz, községközpontoz tartozó települések
Község	Mezőcsávás	302	Mezőcsávás
			Galambod
			Mezőfele
			Szabéd
	Mezőkirályfalva	1	
	Mezőkölpény	29	
	Mezőmadaras	154	
	Mezőpanit	595	Mezőpanit
			Csittszentiván
			Harcó
			Mezőbergenye
	Mezőrűcs	1	
	Mezősámsond	61	
	Mezőzáh	12	
	Mikefalva	267	Mikefalva
			Abosfalva
			Désfalva
			Szászcsovás
	Nagyernye	583	Nagyernye
			Erdőszengyel
Ikland			
Sáromberke			
Székelykál			
Székes			

	Városok és községközpontok	Elfogadott pályázat	A városhoz, községközpont-hoz tartozó települések
Község	Nyárádgálfalva	282	Nyárádgálfalva
			Bede
			Kisadorján
			Nagyadorján
			Nyomát
			Szentháromság
	Nyárádkarácson	246	Nyárádkarácson
			Hagymásbodon
			Kisteremi
	Nyárádmagyarós	121	Nyárádmagyarós
			Nyárádselye
			Torboszló
	Nyárádremete	495	Nyárádremete
			Deményháza
			Mikháza
			Nyárádköszvényes
			Vármező
	Petele	3	
	Ratosnya	9	Ratosnya
			Jódtelep
Somosd	122		
Sóvárad	160		
Szászbogács	142	Szászbogács	
		Harangláb	
		Magyarsáros	
Szásznádas	24	Szásznádas	
		Pipe	

	Városok és községközpontok	Elfogadott pályázat	A városhoz, községközpontoz tartozó települések
Község	Székelybere	146	Székelybere
			Berekeresztúr
			Kendő
			Mája
			Márkod
			Nyárádszentimre
			Seprőd
	Székelyhodos	155	Székelyhodos
			Ehéd
			Iszló
			Jobbágytelke
	Székelyvécke	71	Székelyvécke
			Magyarzsákod
			Székelyszállás
Vajdaszentivány	119	Vajdaszentivány	
		Toldalag	
Vámosgálfalva	208	Vámosgálfalva	
		Küküllőpócsfalva	
Zágor	1		
ÖSSZESEN		20 802	

A Suceava megyei pályázatok településbontásban

	Városok és községközpontok	Elfogadott pályázat	A városhoz, községközpontoz tartozó települések
Város	Dorna Vatra	1	
ÖSSZESEN		1	

A Szatmár megyei pályázatok településbontásban

	Városok és községközpontok	Elfogadott pályázat	A városhoz, községközponthoz tartozó települések
Város	Avasfelsőfalu	1	
	Erdőd	187	Erdőd
			Erdődhegy
			Lajosmajor
			Nagymadarász
	Nagykároly	1308	Nagykároly
			Kaplony
	Sárköz	398	Sárköz
			Adorján
	Szatmárnémeti	2712	
Tasnád	443	Tasnád	
		Csög	
		Tasnádmalomszeg	
		Tasnádszarvad	
Község	Ákos	240	Ákos
			Gyöngy
			Krasznamihályfalva
			Újnémét
	Apa	13	
	Aranyosmeggyes	100	Aranyosmeggyes
			Józsefháza
			Patóháza
Szamosberence			
Szatmárgörbed			
Avasújváros	285	Avasújváros	
		Kőszegremete	

	Városok és községközpontok	Elfogadott pályázat	A városhoz, községközpont-hoz tartozó települések
Község	Batarcs	53	Batarcs
			Tamásvárалja
	Batiz	25	
	Bogdánd	240	Bogdánd
			Szér
	Börvely	260	Börvely
			Újkálmánd
	Csaholy	73	Magyarcsaholy
	Csanáros	140	Csanáros
			Csanáloserdő
	Csomaköz	157	Csomaköz
			Bere
	Egri	139	Egri
			Gombástanya
	Érendréd	154	Érendréd
			Érdengeleg
			Iriny
	Érkávás	131	Érkávás
		Adyfalva/Érmindszent	
		Gencs	
		Illéd	
Érszakácsi	56		
Hadad	322	Hadad	
		Hadadnásd	
		Lele	

	Városok és községközpontok	Elfogadott pályázat	A városhoz, községközponthoz tartozó települések
Község	Halmi	546	Halmi
			Csedreg
			Dabolc
			Halmihegy
			Kisbábony
			Kökényesd
	Kálmánd	127	
	Királydaróc	33	Királydaróc
			Érszentkirály
	Kisgérce	2	
	Kismajtény	173	Kismajtény
			Domahida
			Érgirolt
			Esztró
			Gilvács
			Krasznaszentmiklós
			Nagymajtény
	Krasznabéltek	113	Krasznabéltek
			Géres
			Szakasz
Lázári	609	Lázári	
		Kispeleske	
		Nagypeleske	
		Sándorhomok	
		Sárfalu	
		Szárzaberek	
Mezőfény	208		

	Városok és községközpontok	Elfogadott pályázat	A városhoz, községközponthoz tartozó települések
Község	Mezőpetri	119	Mezőpetri
			Kisdengeleg
	Mezőterem	126	Mezőterem
			Portelek
	Mikola	216	
	Nagykolcs	201	Nagykolcs
			Dobrácsapáti
			Kiskolcs
			Szamoskóród
	Nagytarna	1	
	Óvári	129	
	Piskolt	134	Piskolt
			Reszege
	Pusztadaróc	385	Pusztadaróc
			Atya
			Pete
			Szamosdara
	Ráksa	1	Rákshaegy
	Szamosdob	1	
	Szaniszló	218	Szaniszló
Karulytelep			
Szatmárhegy	194		
Szatmárpálfalva	310	Szatmárpálfalva	
		Amac	
		Hirip	
		Ombod	
			Pettyén

	Városok és községközpontok	Elfogadott pályázat	A városhoz, községközpontoz tartozó települések
Község	Szatmáruvvari	115	Szatmáruvvari
			Berend
			Kakszentmárton
	Szilágypér	148	
	Szódemeter	152	Szódemeter
			Keszi
			Pele
			Tasnádcsány
	Szopor	99	Tasnádszilvás
			Szopor
	Tasnádszántó	76	Dobra
			Tasnádszántó
	Túrterebes	356	Érkőrös
Túrterebes			
Vámfalu	89	Túrterebesi Szőlőhegy	
Vetés	96		
ÖSSZESEN		12 414	

A Szeben megyei pályázatok településbontásban

	Városok és községközpontok	Elfogadott pályázat	A városhoz, községközpontoz tartozó települések
Város	Erzsébetváros	17	
	Felek	5	Oltszakadát
	Kiskapus	10	
	Medgyes	138	
	Nagydisznód	3	
	Nagyszeben	34	

	Városok és községközpontok	Elfogadott pályázat	A városhoz, községközpontoz tartozó települések
Város	Szentágota	1	
	Vízakna	25	
Község	Balázstelke	2	
	Berethalom	1	
	Bürcös	2	
	Küküllőalmás	15	Küküllőalmás
			Somogyom
	Nagybaromlak	1	
	Nagyselyk	4	Bólya
			Mihályfalva
Újgyház	1	Holcmány	
ÖSSZESEN		259	

A Szilágy megyei pályázatok településbontásban

	Városok és községközpontok	Elfogadott pályázat	A városhoz, községközpontoz tartozó települések
Város	Szilágycseh	444	Szilágycseh
			Völcsök
	Szilágyosmlyó	302	
	Zilah	782	
Zsibó	62		
Község	Alsófüld	27	Ketesd
	Benedekfalva	43	Benedekfalva
			Bősháza
	Cigányi	82	Cigányi
			Görcsön
Szilágyfőkeresztúr			

	Városok és községközpontok	Elfogadott pályázat	A városhoz, községközpontoz tartozó települések
Község	Debren	156	Debren
			Doba
			Nagymon
			Szilágyszentkirály
			Vérvölgy
	Haraklány	239	Haraklány
			Dióság
			Magyargoroszló
			Szilágypanit
	Ipp	238	Ipp
			Szilágyzovány
	Kárásztelek	112	
	Kémer	215	
	Középlak	9	Középlak
			Nagypetri
	Kraszna	588	Kraszna
			Ráton
	Krasznahídvég	23	Somlyóújlak
	Krasznahorvát	35	
	Kusaly	82	Kusaly
Szilágykerked			
Magyarkecel	113	Magyarkecel	
		Egrespatak	
Márkaszék	31	Lecsmér	
Oláhbaksa	166	Oláhbaksa	
		Szilágyballa	

	Városok és községközpontok	Elfogadott pályázat	A városhoz, községközpontoz tartozó települések
Község	Sarmaság	688	Sarmaság
			Selymesilosva
			Szilágylompért
	Szilágynagyfalu	485	Szilágynagyfalu
			Bürgezd
			Szilágybagos
			Szilágyborzás
	Szilágypercesen	254	
	Szilágysámson	245	Szilágysámson
			Mocsolya
	Szilágyszeg	214	Szilágyszeg
			Désháza
			Menyő
	Váralmás	62	Váralmás
			Farnas
Kispetri			
Sztána			
Zsobok			
Varsolc	156	Varsolc	
		Krasznarécse	
ÖSSZESEN		5853	

A Temes megyei pályázatok településbontásban

	Városok és községközpontok	Elfogadott pályázat	A városhoz, községközpontoz tartozó települések
Város	Buziásfürdő	6	
	Detta	27	Detta
			Magyarapáca

	Városok és községközpontok	Elfogadott pályázat	A városhoz, községközpontoz tartozó települések
Város	Gátalja	47	Gátalja
			Berkeszfalva
			Temesbökény
			Szigetfalva
	Lugos	42	
	Nagyszentmiklós	21	
	Temesrékás	1	
	Temesvár	395	
Zsombolya	11		
Község	Bálint	16	Nagybodófalva
	Bégaszentmihály	1	
	Csene	14	
	Denta	2	Denta
			Omor
	Fény	15	Fény
			Torontálkeresztés
	Gavosdia	1	
	Gyér	20	Gyér
			Csávós
	Gyertyámos	47	
	Győröd	3	
	Gyüreg	2	Gyüreg
			Tesöld
	Igazfalva	39	
	Máriafölde	1	Teremi
	Nagybesenyő	47	Nagybesenyő
Bolgártelep			
Keglevicháza			

	Városok és községközpontok	Elfogadott pályázat	A városhoz, községközponthoz tartozó települések
Község	Nagycsanád	18	
	Nagykastély	13	Szapárfalva
	Nagykomlós	2	
	Nagyósz	1	
	Nagyzsám	1	Klopódia
	Óbéb	89	Óbéb
			Porgány
			Pusztakeresztúr
	Ótelek	33	Jánosföldre
	Szentandrás	3	Szentandrás
			Merczyfalva
	Temesgyarmat	1	
	Törökszákos	18	Ötvösd
	Újmosnica	6	
	Újpécs	1	
	Újszentes	31	
	Újvár	58	Újvár
Aurélháza			
Magyarszentmárton			
Öregfalva			
Varjas	25		
Végyvár	83		
ÖSSZESEN		1141	

A családonként elfogadott pályázatok száma

A gyermekotthonokban élő gyerekeket leszámítva, a korábbi évekhez hasonlóan a 2009–2010-es pályázati évben is családonként átlagosan megközelítőleg 1,36 gyerek pályázata részesült pozitív elbírálásban. A háztartásonként támogatásban részesülő gyerekek száma Bákó megyében a legmagasabb, ezen kívül az átlagnál magasabb érték csak Szilágy és Hargita megyében figyelhető meg. A családonként elfogadott pályázatok száma Szeben megyében és Bukarestben a legkevesebb.

A családonként átlagosan elfogadott pályázatok megoszlása

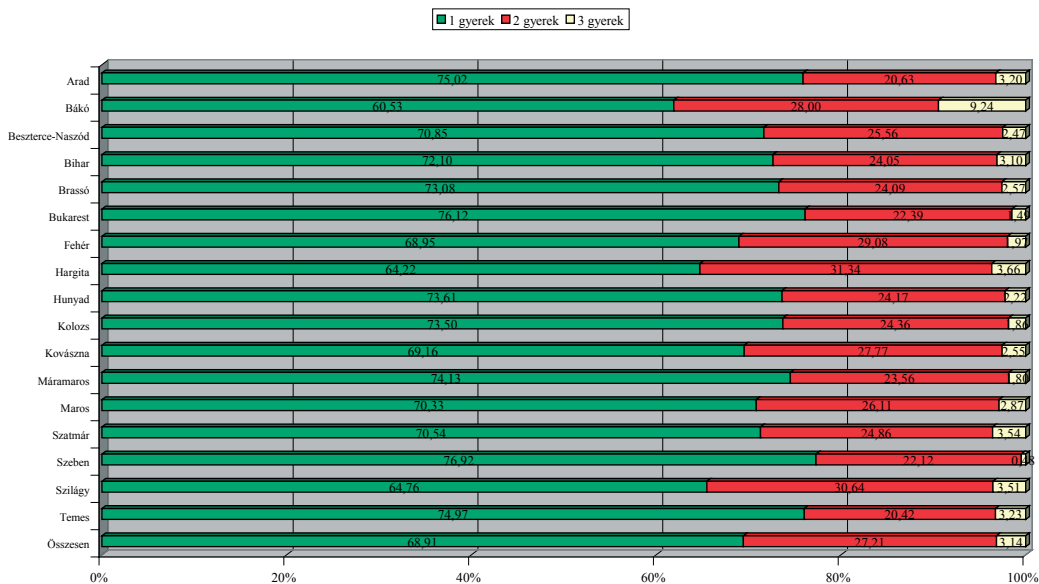
Megye	Családonként átlagosan elfogadott pályázat
Arad	1,31
Bákó	1,54
Beszterce-Naszód	1,34
Bihar	1,33
Brassó	1,30
Bukarest	1,25
Fehér	1,33
Hargita	1,41
Hunyad	1,29
Ilfov	1,00
Kolozs	1,29
Kovászna	1,35
Krassó-Szörény	2,50
Máramaros	1,29
Maros	1,34
Suceava	1,00
Szatmár	1,35
Szeben	1,25
Szilágy	1,41
Temes	1,32
Összesen	1,36

A családok közel 69%-ában ítélték meg a Nevelési-oktatási támogatást egy gyermek számára, megközelítőleg 27%-ában két pályázó gyermek számára. A családonként három vagy több pozitívan elbírált pályázat 4% alatt van.

A családonként elfogadott pályázatok számát tekintve a hagyományos családmodellt leginkább őrző Bákó megye áll az első helyen. Itt a három vagy több sikeres pályázattal rendelkező családok aránya megközelítőleg háromszorosa az országos átlagnak, továbbá az átlagnál jelentősen kevesebben (8%) igényelték egyetlen gyermek számára a támogatást. A családonként elfogadott pályázati arányszám szempontjából Hargita és Szilágy megye követi Bákó megyét. Ezekben a megyékben az egyetlen elfogadott pályázattal rendelkező háztartások 64–65%-ot képeznek, a családonkénti 3 elfogadott pályázattal rendelkezők pedig megközelítik a 4%-ot.

Az ellenkező póluson Bukarest és Szeben megye áll, itt a legkevesebb a háztartásonként elfogadott pályázatok száma. Ezen megyék esetében a háztartások több mint háromnegyedében csak egyetlen pályázat részesült pozitív elbírálásban, ugyanakkor itt a legalacsonyabb a három vagy több sikeres pályázattal rendelkező családok aránya.

A családonként átlagosan elfogadott pályázatok százalékaránya



Az egymást követő tanévekben fokozatosan növekedett a gyerekotthonokban nevelkedő sikeresen pályázók száma. A 2009–2010-es tanévre kiírt pályázati évben közel ezerháromszáz gyermekotthonban nevelkedő gyerek számára ítelték meg a Nevelési-oktatási támogatást, ami fölülmúl minden korábbi értéket.

Megye	Gyerekotthonban élő gyerekek száma
Arad	20
Beszterce-Naszód	11
Bihar	49
Hargita	345
Hunyad	638
Kolozs	6
Kovászna	94
Maros	71
Szatmár	21
Szilágy	17
Összesen	1272

Oktatási intézmények

A sikeresen pályázók több mint egynegyede Hargita megyei iskolákban tanul. Megyei bon-tásban Maros és Kovászna megye következik, itt tanul a jogosultak 17, illetve 15 százaléka. A kis-korúak 11%-a Bihar megyében, 10%-a pedig Szatmár megyében folytatja tanulmányait.

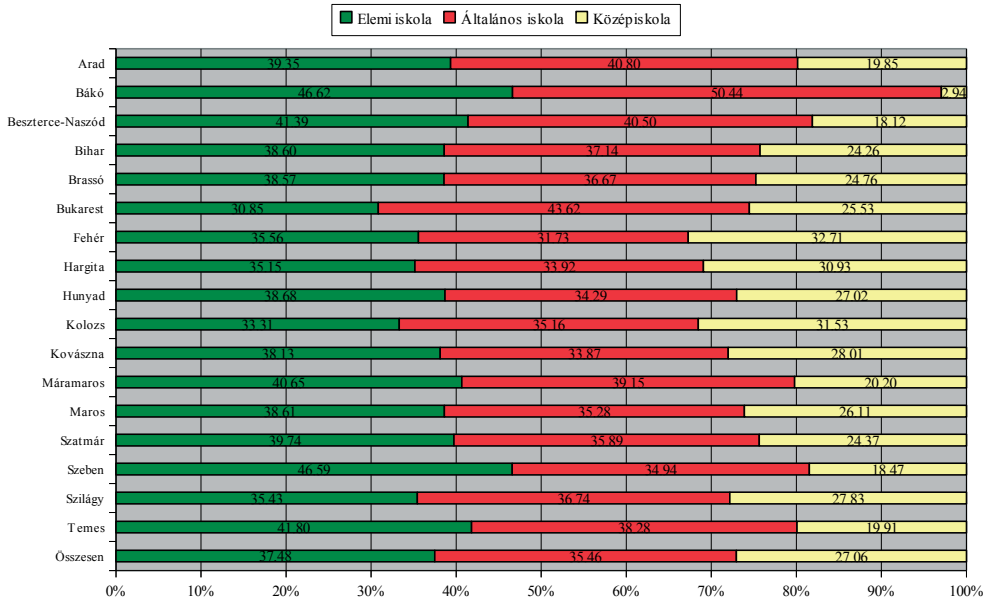
Az elfogadott pályázatok megoszlása az oktatási intézmény típusa szerint

Megye	Elemi iskola	%	Általános iskola	%	Középiskola	%	Összesen
Arad	759	39,35	787	40,80	383	19,85	1929
Bákó ²	744	46,62	805	50,44	47	2,94	1596
Beszterce-Naszód	466	41,39	456	40,50	204	18,12	1126
Bihar	5161	38,60	4966	37,14	3244	24,26	13 371
Brassó	930	38,57	884	36,67	597	24,76	2411
Bukarest	29	30,85	41	43,62	24	25,53	94
Fehér	399	35,56	356	31,73	367	32,71	1122
Hargita	11 307	35,15	10 909	33,92	9949	30,93	32 165
Hunyad	282	38,68	250	34,29	197	27,02	729
Kolozs	2359	33,31	2490	35,16	2233	31,53	7082
Kovászna	6717	38,13	5967	33,87	4934	28,01	17 618
Krassó-Szörény	28	100,00	0	0,00	0	0,00	28
Máramaros	811	40,65	781	39,15	403	20,20	1995
Maros	8033	38,61	7341	35,28	5433	26,11	20 807
Szatmár	4902	39,74	4427	35,89	3006	24,37	12 335
Szeben	116	46,59	87	34,94	46	18,47	249
Szilágy	2087	35,43	2164	36,74	1639	27,83	5890
Temes	487	41,80	446	38,28	232	19,91	1165
Összesen	45 617	37,48	43 157	35,46	32 938	27,06	121 712

Valamennyi pozitívan elbíralt pályázat közül megközelítőleg 37% az elemi iskolás pályázó, 36% általános iskolába járó diák, míg a középiskolákban tanulók aránya 27%.

2 A Bákó megyei pályázók jelentős hányada nem intézményesített magyar nyelvű oktatásban vesz részt.

Az oktatási intézmény típusa szerinti megoszlás



Magyar igazolvánnyal rendelkezők

Valamennyi pályázati évet tekintve, a 2009–2010-es tanévben a legkevesebb a magyar igazolvánnyal rendelkező jogosultnak ítélt kiskorúak száma. A különböző tanévekben fokozatosan csökkent a magyar igazolvánnyal rendelkező pályázók köre, a kezdetben 55–60%-os értékről az idei 46%-ra. Ez a csökkenési folyamat többnyire a kedvezménytörvény azon 2003-as módosításával – és ennek ismertetésével – függhet össze, amely kibővítette a jogosultak körét azokra a kiskorúakra is, akik nem rendelkeznek a szóban forgó okmánnyal.

Megyei bontásban, legnagyobb arányban a Fehér és Szilágy megyei pályázók rendelkeznek az igazolvánnyal, őket a Beszterce-Naszód, Hargita, Máramaros, Kovászna és Kolozs megyei sikeres pályázók követik. Az országos átlagnál jelentősen kevesebben rendelkeznek az okmánnyal a Bákó megyeiek, a bukarestiek, továbbá a Hunyad és Temes megyeiek.

A pályázók megoszlása magyar igazolvány függvényében

	Rendelkezik magyar igazolvánnyal		Nem rendelkezik magyar igazolvánnyal		Összesen
	Személy	%	Személy	%	
Arad	683	35,12	1262	64,88	1945
Bákó	146	8,45	1581	91,55	1727
Beszterce-Naszód	682	56,55	524	43,45	1206
Bihar	4626	34,78	8673	65,22	13 299
Brassó	1057	41,83	1470	58,17	2527
Bukarest	17	20,24	67	79,76	84
Fehér	760	75,17	251	24,83	1011
Hargita	17 557	54,97	14 380	45,03	31 937
Hunyad	217	19,71	884	80,29	1101
Ilfov	0	0,00	2	100,00	2
Kolozs	3265	47,99	3539	52,01	6804
Kovászna	8534	48,60	9025	51,40	17 559
Krassó-Szörény	1	3,33	29	96,67	30
Máramaros	1054	52,44	956	47,56	2010
Maros	9223	44,34	11 579	55,66	20 802
Suceava	0	0,00	1	100,00	1

	Rendelkezik magyar igazolvánnyal		Nem rendelkezik magyar igazolvánnyal		Összesen
	Személy	%	Személy	%	
Szatmár	3736	30,10	8678	69,90	12 414
Szeben	69	26,64	190	73,36	259
Szilágy	3892	66,50	1961	33,50	5853
Temes	246	21,56	895	78,44	1 141
Összesen	55 765	45,82	65 947	54,18	121 712

A magyar igazolvánnyal rendelkező sikeres pályázók százalékarányos megoszlása

